

غرفة العمليات الوطنية لإدارة الكوارث - السراي الحكومي الكبير
التقرير اليومي حول COVID-19



وقت صدور التقرير: 16:00

تقرير رقم: 084

التاريخ: الأربعاء 10 حزيران 2020

526 حالة نشطة (Active Cases)	
479 حالة في العزل المنزلي	47 حالة استشفاء
	39 حالة متوسطة
	8 حالات في العناية الفائقة

1388 حالة تم تسجيلها منذ 2020/2/21	
435 وافدين	953 مقيمين

30 حالة وفاة
832 حالة شفاء

20 حالة جديدة	
8 وافدين	12 مقيمين

لبنان	عالمياً	
1388	7,350,440	عدد الإصابات الإجمالي
30	414,340	عدد الوفيات
2.16%	5.63%	نسبة الوفيات
832	3,627,274	عدد حالات الشفاء

ملاحظة: آخر تحديث للمعلومات 3:30 pm

فحص كورونا في المختبرات منذ 2020/2/21

فحص كورونا في المختبرات خلال الـ 24 ساعة المنصرمة

فحص كورونا في المطار منذ 2020/4/5

فحص كورونا في المطار خلال الـ 24 ساعة المنصرمة

العدد الإجمالي لفحوصات كورونا منذ 2020/2/21

87,556

1789

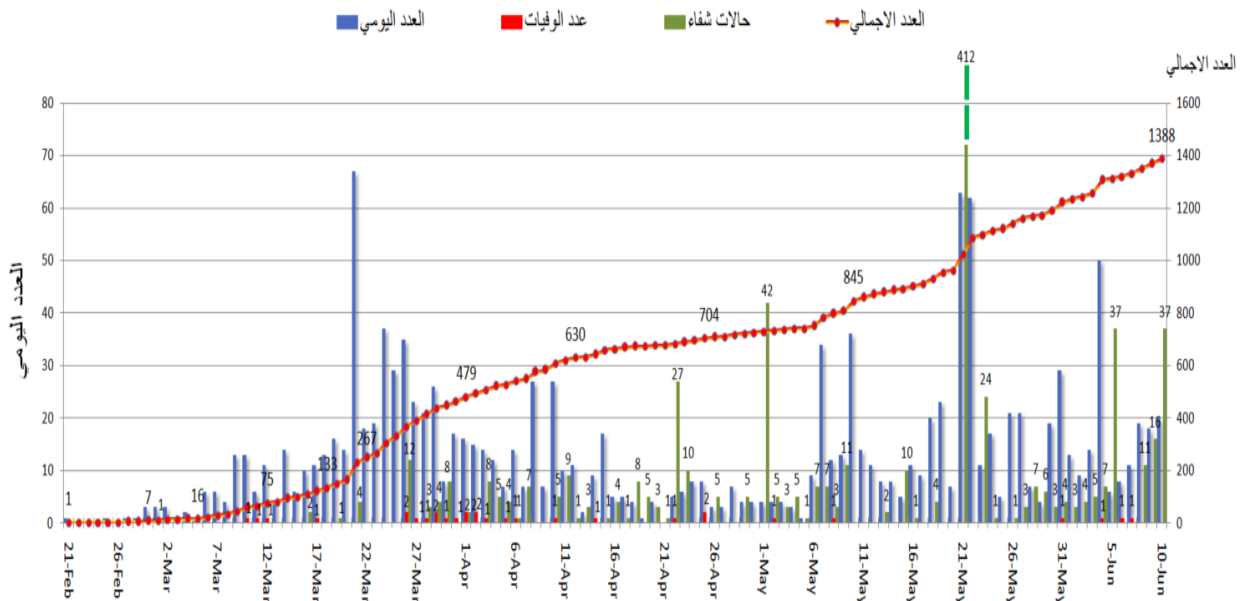
11.538

0

99,094

المرجع: المعلومات الصادرة عن وزارة الصحة العامة

المنحنى الوبائي حسب العدد اليومي للإصابات



المرجع: المعلومات الصادرة عن وزارة الصحة العامة

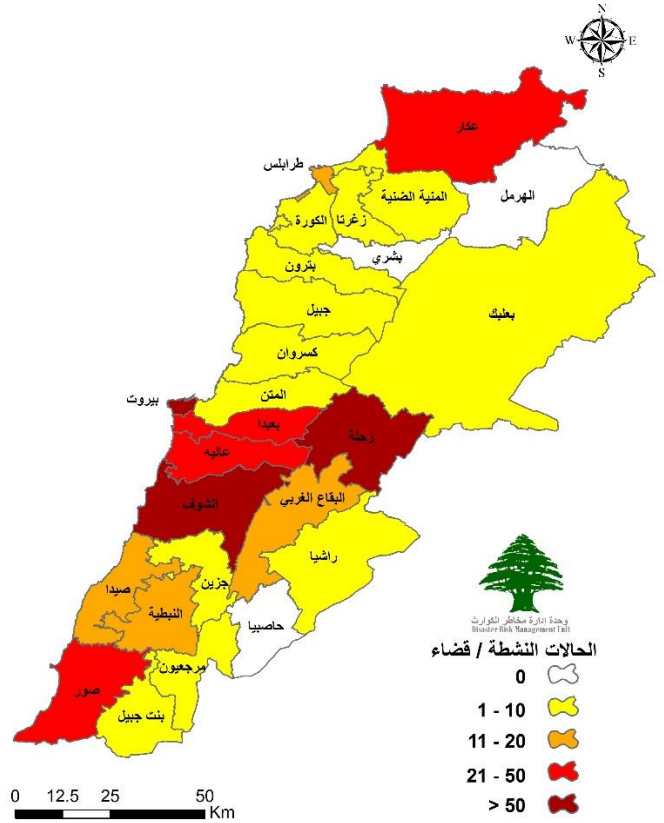
يمكن الاطلاع على التقرير وكافة التعاميم الرسمية الصادرة على الرابط: drm.pcm.gov.lb

أو عبر وسائل التواصل الاجتماعي @DRM_Lebanon

توزع الحالات النشطة حسب الأفضية

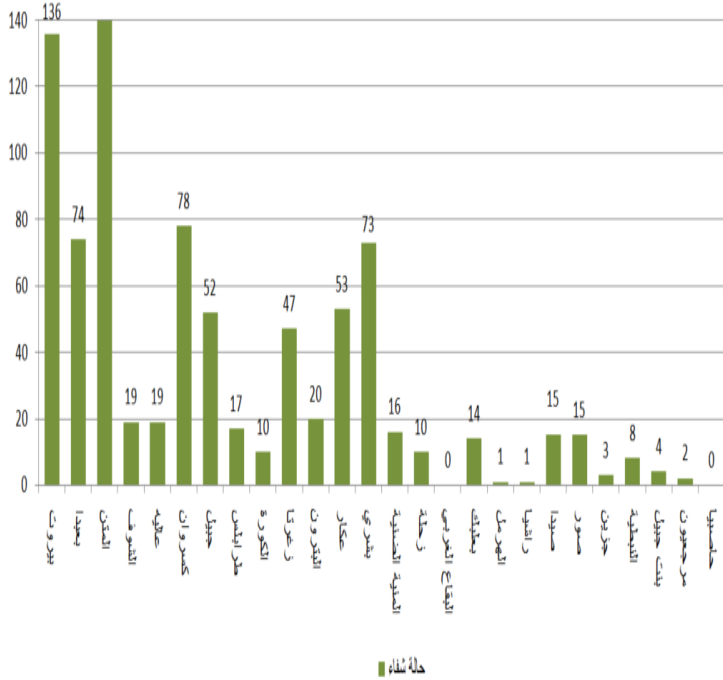
التوزع اليومي للإصابات حسب المناطق

مقيم/وآلد	العدد	البلدية
والآلد	1	الاشرفية (بيروت)
مقيم	3	برجا (الشوف)
مقيم	1	الصويري (البقاع الغربي)
والآلد	1	عين الرمانة (بعيدا)
والآلد	1	الغبيري (بعيدا)
والآلد	1	حارة حريك (بعيدا)
مقيم	1	المنية (المنية الضنية)
مقيم	7	مكسة (زحلة)
والآلد	2	قانا (صور)
والآلد	1	الشرقية (النبطية)
والآلد	1	شقرا (بنت جبيل)
	20	المجموع

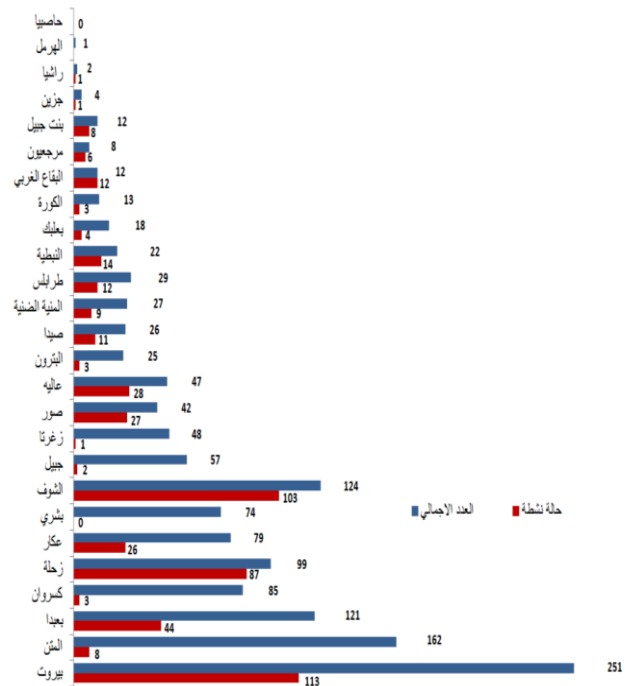


المرجع: المعلومات الصادرة عن وزارة الصحة العامة

توزع حالات الشفاء حسب الأفضية



توزع الحالات الإجمالية والحالات النشطة حسب الأفضية

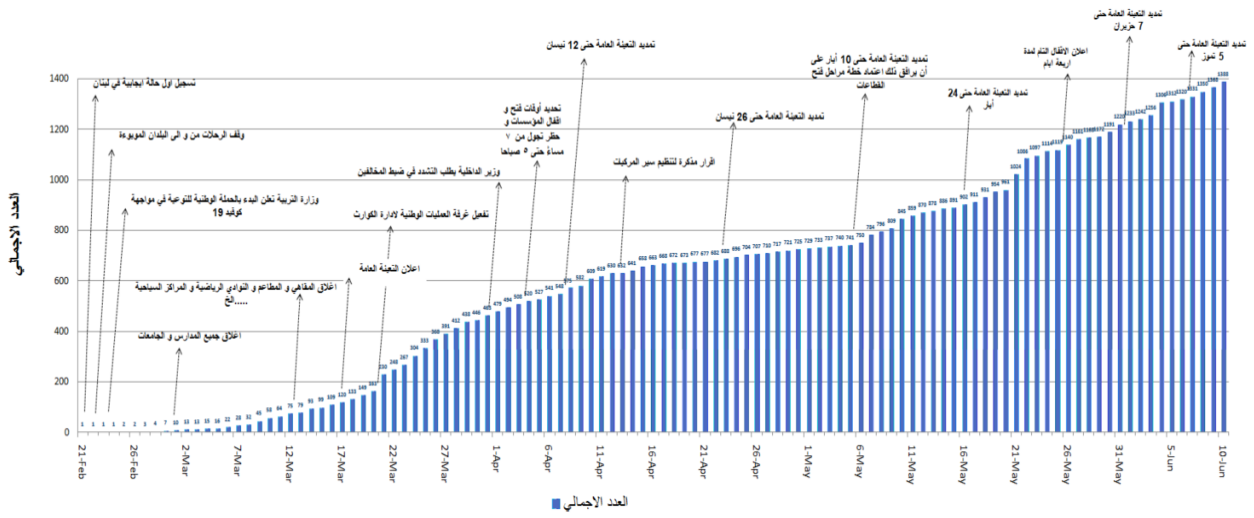


المرجع: المعلومات الصادرة عن وزارة الصحة العامة

يمكن الاطلاع على التقرير وكافة التعاميم الرسمية الصادرة على الرابط: drm.pcm.gov.lb

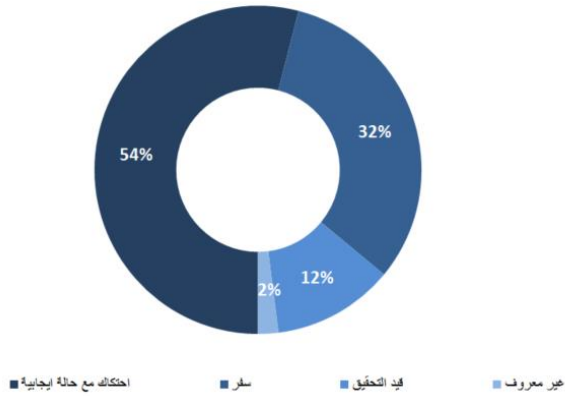
أو عبر وسائل التواصل الاجتماعي @DRM_Lebanon

التسلل الزمني للقرارات بحسب العدد الإجمالي للحالات

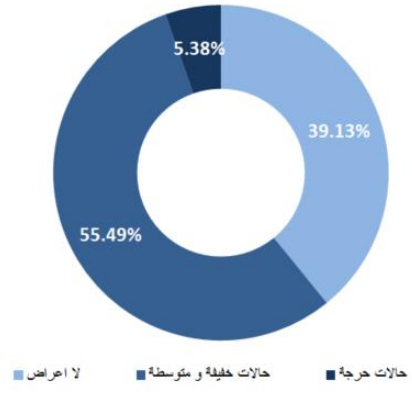


المرجع: المعلومات الصادرة عن وزارة الصحة العامة

طريقة التعرض للعدوى بالفيروس

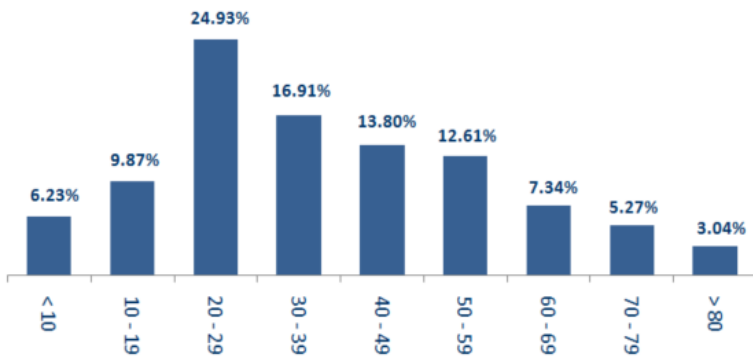


توزع الحالات حسب الوضع الصحي

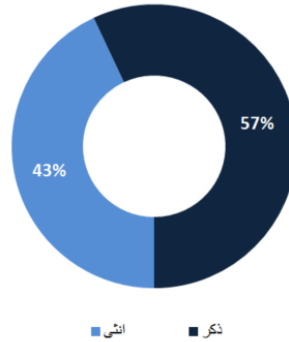


المرجع: المعلومات الصادرة عن وزارة الصحة العامة

توزع الحالات حسب الفئة العمرية



توزع الحالات حسب الجنس

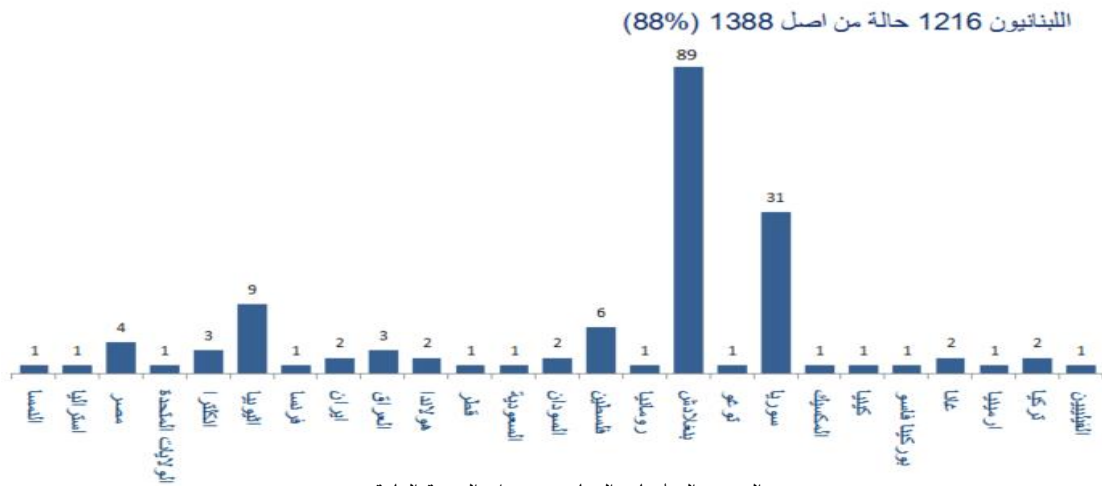


المرجع: المعلومات الصادرة عن وزارة الصحة العامة

يمكن الاطلاع على التقرير وكافة التعاميم الرسمية الصادرة على الرابط: drm.pcm.gov.lb

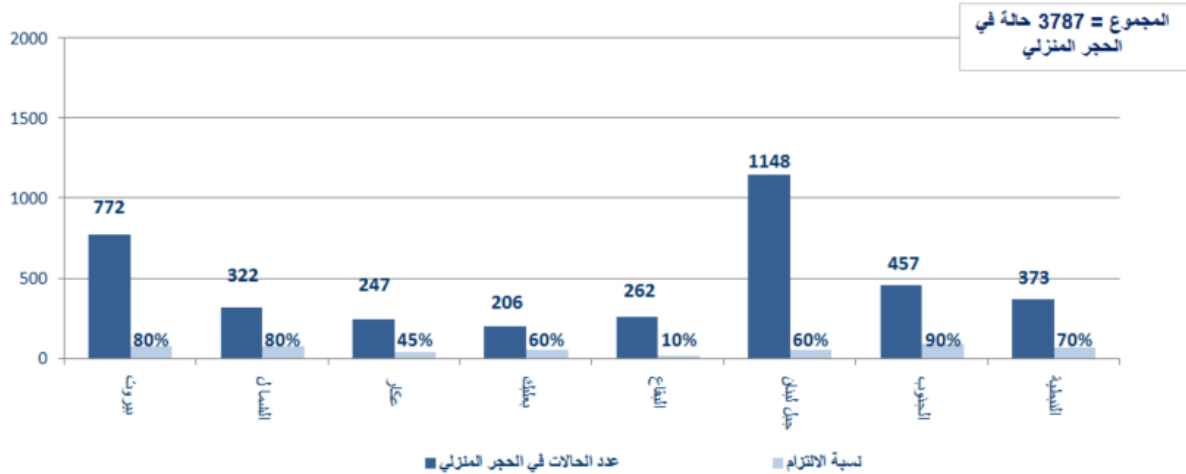
أو عبر وسائل التواصل الاجتماعي @DRM_Lebanon

توزع الحالات حسب الجنسية



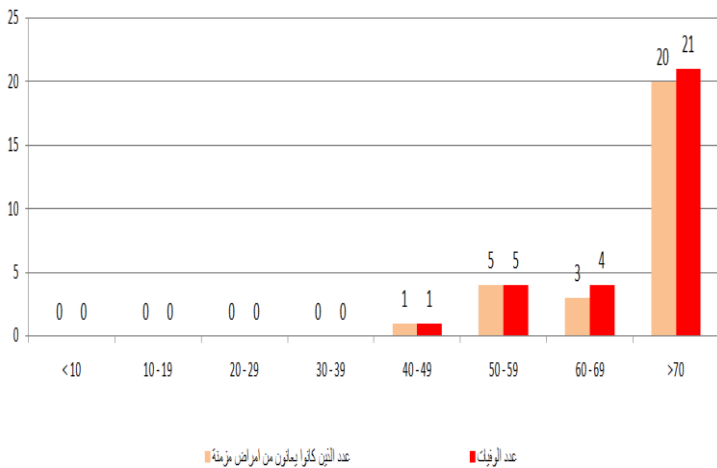
المراجع: المعلومات الصادرة عن وزارة الصحة العامة

توزع حالات العزل المنزلي في المحافظات ونسبة الالتزام

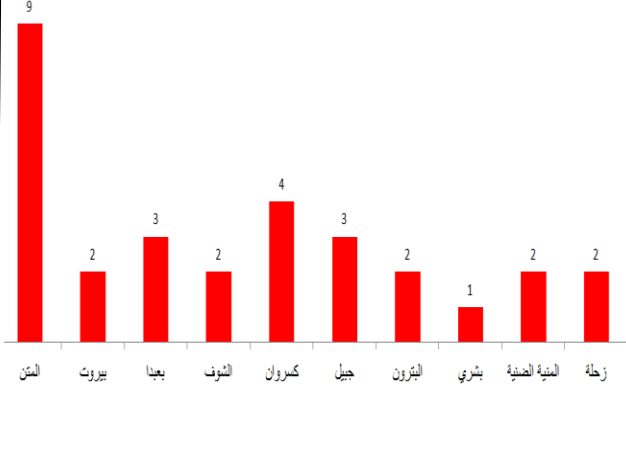


المراجع: المعلومات الصادرة عن وزارة الصحة العامة

توزع الوفيات حسب الفئة العمرية



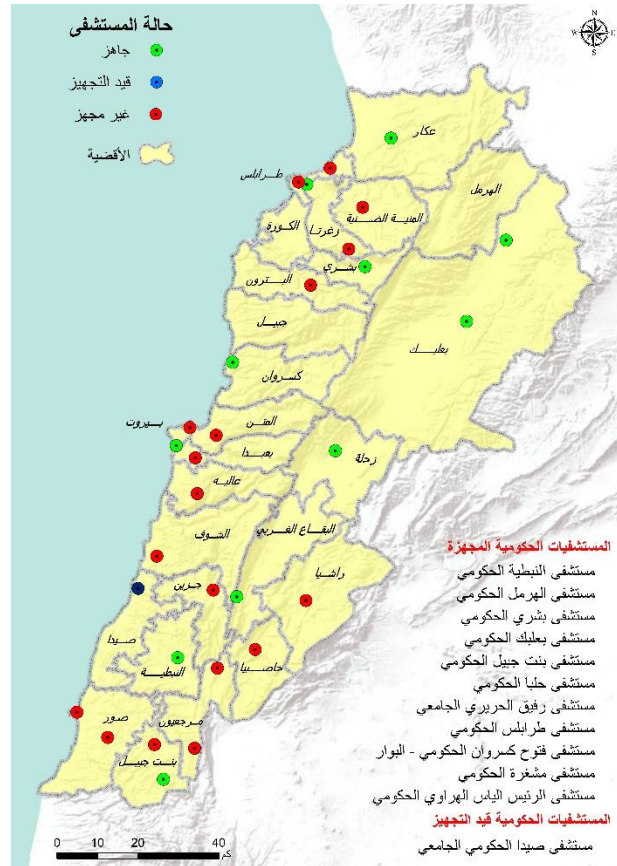
توزع الوفيات حسب الأفضية



المراجع: المعلومات الصادرة عن وزارة الصحة العامة

يمكن الاطلاع على التقرير وكافة التعاميم الرسمية الصادرة على الرابط: drm.pcm.gov.lb

أو عبر وسائل التواصل الاجتماعي @DRM_Lebanon



المرجع: المعلومات الصادرة عن وزارة الصحة العامة

الإجراءات قيد التنفيذ - 2020/6/10

وزارة الصحة العامة

- تنسق الوزارة مع السلطات المحلية والجهات الرسمية المعنية لتحديد الإجراءات والتدابير المطلوب تنفيذها على الصعيد المحلي للحد من انتشار الوباء تزامناً مع خطة الحكومة لتخفيف التعبئة العامة وبدء المرحلة الرابعة من عودة المغتربين في 2020/6/11.
- تنظم الوزارة جولات ميدانية إلى البلديات التي انتشر فيها الوباء للكشف على التدابير والإجراءات المتخذة من قبل السلطات المحلية في تطبيق العزل المنزلي وفي مراكز الحجر المعتمدة.
- تكثف الوزارة عملها في إجراء فحوصات الـ PCR للحالات المشتبه بها وللمخالطين في البلديات التي انتشر فيها الوباء بهدف تحليل الواقع الوبائي فيها واتخاذ القرارات المناسبة.
- تشرف الوزارة على كافة الفحوصات التي يتم أخذها للمخالطين والمشتبه بإصابتهم بالفيروس في مختلف المستشفيات الحكومية في المحافظات والمناطق اللبنانية وذلك على نفقة الوزارة من أجل تحديد الواقع الوبائي في لبنان واتخاذ الخطوات اللازمة في ضوء ذلك.
- تستمر الطواقم الطبية التابعة لوزارة الصحة العامة بتنفيذ حملة واسعة في مختلف المناطق اللبنانية لفحص المخالطين والمشتبه بإصابتهم بفيروس كورونا المستجد بهدف تحديث الواقع الوبائي في لبنان خاصة في المناطق التي انتشر فيها الوباء خلال الفترة الأخيرة.
- تتبّع الأوضاع الصحية للمواطنين الوافدين من مختلف الدول بشكل يومي في المستشفيات وفي الحجر المنزلي.
- متابعة فحوصات الـ PCR للمواطنين في المختبرات المحددة ومطابقة النتائج وإعلان النتائج الرسمية يومياً.
- إصدار التقرير اليومي عن الحالات الجديدة ووضعها في المستشفيات الحكومية والخاصة وتتبع الحالات المحتملة.

يمكن الاطلاع على التقرير وكافة التعاميم الرسمية الصادرة على الرابط: drm.pcm.gov.lb

أو عبر وسائل التواصل الاجتماعي @DRM_Lebanon

الصلب الأحمر اللبناني

20711 (936 فحصاً جديداً)	عدد فحوصات PCR التي تم نقلها إلى المختبرات	10	عدد مراكز الإسعاف الإضافية الجاهزة للاستجابة	37	عدد مراكز الإسعاف التي تستجيب	1995 (20 حالة جديدة)	عدد الحالات التي تم نقلها إلى المستشفيات
166	عدد المتطوعين المدرّبين على نقل فحوصات PCR	1344	عدد المسعفين المدرّبين	6497 (139 متدرباً جديداً)	عدد المتدربين على إعداد خطط استجابة محلية	59116 (154 مستفيداً جديداً)	عدد المستفيدين من حلقات التوعية حول COVID-19*
934	عدد المتطوعين الجامعيين المدرّبين على متابعة إجراءات الوقاية في الشركات والمؤسسات	217	عدد المتطوعين الجامعيين المدرّبين على إقامة حلقات توعية	550	عدد متطوعي الصلب الأحمر المدرّبين على التوعية	6260 (139 متدرباً جديداً)	عدد المتدربين على إدارة مراكز الحجر الصحي
3242 (26 مستفيداً جديداً)	عدد المستفيدين من المنصات الإلكترونية التتقيفية حول ال-COVID 19	34502 (128) مجموعة معدات جديدة)	عدد المعدات التي تم توزيعها**	1195178	عدد الملصقات والكتيبات والمنشورات التي تم توزيعها حول الوقاية من الفيروس	325	عدد السجون والنظارات والمرافق التي تم تعقيمها

* تتضمن: حلقات توعية حول COVID-19، توعية حول التدابير التي يجب اتباعها عند العودة إلى العمل وتدريب متقدّم للعاملين الميدانيين في الصفوف الأمامية. ** تتضمن: معدات الحماية والوقاية الشخصية، معدّات طبيّة ومعدّات التعقيم.

الأجهزة العسكرية والأمنية

المهام		الجهة	
دوريات راجلة ومدولية	مختلف المناطق	مساندة قوى الأمن في عزل البلدات	برجا (الشوف) خندق الغميق (بيروت)
توزيع حصص غذائية عبر برنامج CIMIC	مختلف المناطق	تنبيه وتوجيه المواطنين والسائقين لتطبيق قرارات التبعية العامة	مختلف المناطق
تنظيم اكتظاظ المواطنين أمام المصارف وماكينات سحب الأموال	مختلف المناطق	إقامة حواجز ظرفية وتفريق تجمعات وفتح طرق	مختلف المناطق
- مؤازرة بلدية برجا في عزل البلدة، وبلدية بيروت في عزل مبنى في محلة خندق الغميق. - تسطير محاضر مكتوبة بحق المخالفين لقرارات التبعية العامة وقرارات السير:			
عدد المحاضر التي تم تنظيمها خلال الـ 24 ساعة المنصرمة	عدد المحاضر التي تم تنظيمها منذ 2020/3/8		
سيارات	سيارات	29692	
مؤسسات / محلات	مؤسسات / محلات	3513	
أفراد	أفراد	13721	
عدم وضع كامرة	عدم وضع كامرة (منذ 2020/5/29)	1621	
المجموع	المجموع	48547	216
- تطبيق الإجراءات الأمنية والوقائية المطلوبة في المطار وعلى المرافق والمعابر الحدودية. - تقصي ومتابعة الحالات الإيجابية والحالات في الحجر المنزلي في مختلف المناطق.			
- مؤازرة دوريات من مديرية حماية المستهلك في وزارة التجارة والاقتصاد للكشف على محطات وقود ومولدات كهرباء ومحلات لبيع المواد الغذائية في بنت جبيل والجومة في عكار ومدينة جبيل للتأكد من الالتزام بقرارات الوزارة وتسطير محاضر ضبط بحق المخالفين. - تقصي ومتابعة الحالات الإيجابية والحالات في الحجر المنزلي في مختلف المناطق.			
مهمات نقل مرضى غسل الكلى إلى المستشفيات لتعذر وصولهم عملاً بقرار وزير الداخلية والبلديات رقم 2020/479			
العدد خلال الـ 24 ساعة المنصرمة	4	العدد الإجمالي منذ صدور القرار	397
الجهوزية للتعامل مع الحالات المصابة بفيروس كورونا المستجد			
عدد العناصر المدرّبة على عمليات نقل المصابين بفيروس كورونا المستجد	427	عدد سيارات الإسعاف الجاهزة لنقل الحالات المصابة بالفيروس	69

مهام أخرى:

- تعقيم عدد من الأماكن العامة والخاصة والقطاعات الحيوية ومراكز إجراء فحوصات ال-PCR ضمن الأفضية في مختلف المحافظات اللبنانية.

يمكن الاطلاع على التقرير وكافة التعاميم الرسمية الصادرة على الرابط: drm.pcm.gov.lb

أو عبر وسائل التواصل الاجتماعي @DRM_Lebanon

وزارة الداخلية والبلديات

- تطبيق المذكرة رقم 55/م.أ/2020 تاريخ 2020/6/7 المتعلقة بتعديل مواقيت فتح وإقفال المؤسسات الصناعية والتجارية، حيث يبقى منع التجول قائماً بين الساعة الثانية عشرة مساءً والخامسة فجراً مع الاستمرار بتقييد حركة السيارات السياحية والآليات الخصوصية والدراجات النارية على مختلف أنواعها بحسب أرقام اللوحات (المفرد والمجوز)، وفتح مؤسسات القطاع العام ضمن الدوام الرسمي وبنسبة جهوزية 100% بالإضافة إلى كافة القطاعات الصناعية والتجارية ضمن ضوابط محددة، باستثناء مدن الملاهي والحدائق العامة ومراكز ألعاب الأطفال والملاهي والنوادي الليلية ومراكز ألعاب الإنترنت والمسارح ودور السينما وصالات وقاعات المناسبات الاجتماعية التي تبقى مغلقة.
- تطبيق تمديد التعبئة العامة بناء على قرار مجلس الوزراء لمواجهة فيروس كورونا استناداً إلى الإنهاء الصادر عن المجلس الأعلى للدفاع وذلك اعتباراً من 2020/6/8 لغاية 2020/7/5 ضمناً وفق التدابير والإجراءات المحددة.

وزارة الأشغال العامة والنقل

مطار رفيق الحريري الدولي: الأربعاء 2020/6/10

الرحلات القادمة	الشركة	قادمة من	وقت الوصول	عدد الوافدين من المواطنين اللبنانيين
طائرة خاصة	MEA	العراق	14:00	6
طائرة خاصة	SKYLOUNGE	فرنسا	16:25	8
طائرة خاصة	MEA	الجزيرة	17:00	1
طائرة خاصة	SAFADI	أثينا	08:30	3
طائرة خاصة	SAFADI	تشيكييا	10:30	7
طائرة خاصة	MEA	جنيف	10:30	3
رحلة رقم KU5603	KUWAIT	الكويت	12:10	5
مجموع الطائرات القادمة 7 طائرات				
طائرات الشحن	الشركة	قادمة من	وقت الوصول	على متنها
طائرة شحن	DHL	البحرين	19:00	بضائع مختلفة
طائرة خاصة	KUWAIT	الكويت	16:10	بضائع مختلفة
طائرة شحن	EMIRATES	دبي	10:35	بضائع مختلفة
طائرة شحن	TURKISH	إسطنبول	03:25	بضائع مختلفة
طائرة شحن	TURKISH	إسطنبول	22:15	بضائع مختلفة
مجموع طائرات الشحن 5 طائرات				

المرفأ: الأربعاء 2020/6/10

المرفأ	دخول	مغادرة
العدد	البلد/الجهة	العدد
مرفأ بيروت	1	1
	الأسكندرون	روسيا
	الدخيلة	
	مرفأ الذوق	
مرفأ طرابلس	1	1
	دمياط	طرطوس
المجموع	4	2

مصلحة سكك الحديد والنقل المشترك: الأربعاء 2020/6/10

- تقوم المصلحة عبر حافلات النقل المشترك لديها وعددها 25 بنقل الوافدين من سوريا عبر المراكز الحدودية والوافدين عبر مطار رفيق الحريري الدولي إلى مراكز الحجر المعتمدة.

وزارة الخارجية والمغتربين

- تتسق الوزارة مع اللجنة الوطنية لمتابعة التدابير والإجراءات الوقائية لمواجهة فيروس كورونا والمديرية العامة للطيران المدني وشركة طيران الشرق الأوسط تطبيق المرحلة الرابعة من عودة المغتربين من 2020/6/11 لغاية 2020/6/19.
- تستمر الوزارة بالتنسيق مع اللجنة الوزارية ومع اللجنة المصغرة المنبثقة عن اللجنة الوطنية لإعداد دراسة ورفعها إلى رئاسة مجلس الوزراء لاتخاذ القرارات المناسبة بشأن فتح المطار استناداً إلى تطور المنحنى الوبائي في لبنان وإجراءات التعبئة العامة المعتمدة، بالإضافة إلى تجارب باقي الدول في هذا السياق.
- تتابع الوزارة مع السفارات الأجنبية إجلاء المواطنين الأجانب من لبنان بالتنسيق مع اللجنة الوطنية لمتابعة التدابير والإجراءات الوقائية لمواجهة فيروس كورونا المستجد.
- تتابع الوزارة تنظيم اللوائح الاسمية للطلاب المغتربين ذوي الإمكانات المادية المحدودة الذين تشملهم المساعدات المادية المباشرة، كما تقوم بتأمين التواصل المباشر مع كافة المراجع المالية والمصرفية المختصة لتسهيل عمليات تحويل الأموال للطلاب.

يمكن الاطلاع على التقرير وكافة التعاميم الرسمية الصادرة على الرابط: drm.pcm.gov.lb

أو عبر وسائل التواصل الاجتماعي @DRM_Lebanon

قرارات مختلفة

- صدر عن رئاسة مجلس الوزراء القرار رقم 2020/98 تاريخ 2020/6/9 المتعلق باستمرارية سير المرافق العامة وتأمين الخدمة العامة ومصالح المواطنين، طلب فيه من الإدارات والمؤسسات العامة والبلديات واتحادات البلديات اتخاذ الإجراءات التي من شأنها تأمين التحاق جميع العاملين لديها في مراكز عملهم مع اتخاذ التدابير الوقائية اللازمة. كما كلف التفيتش المركزي متابعة تنفيذ هذا القرار، على أن يحصر إصدار القرارات والتعاميم والمذكرات التي تطل عموم العاملين في القطاع العام برئاسة مجلس الوزراء عملاً بالقواعد العامة التي ترعى الصلاحية.

مراكز العزل التي تمت الموافقة عليها من قبل اللجنة الوطنية لمتابعة التدابير والإجراءات الوقائية لمواجهة فيروس كورونا

المحافظة	عدد المراكز	عدد المراكز المعتمدة للنازحين واللاجئين
جبل لبنان	17	1
الشمال	2	
الجنوب	4	2
عكار	11	2
البقاع	10	4
بيروت		1
المجموع لتاريخه	44	10

- تضم اللجنة المتخصصة المكلفة بالكشف على مراكز العزل المحتملة ضابطاً من الأمانة العامة للمجلس الأعلى للدفاع، ضابطاً طبياً من الطبابة العسكرية في الجيش، ضابطاً مهندساً من الجيش وممثلاً عن نقابة الممرضات والمرضيين في لبنان.
- تعمل اللجنة على تجهيز مراكز العزل التي تم اختيارها بالتنسيق مع الإدارات المعنية ومع المحافظين والبلديات.
- تتابع اللجنة الوطنية مع المحافظين والبلديات مراقبة أعمال تجهيز وتشغيل مراكز عزل اللاجئين والنازحين التي تم اعتمادها بالتنسيق مع وزارة الصحة العامة، وزارة الشؤون الاجتماعية، وزارة الداخلية والبلديات، منظمة الأمم المتحدة لشؤون اللاجئين (UNHCR) ووكالة الأمم المتحدة لغوث وتشغيل اللاجئين الفلسطينيين (UNRWA) مع اعتماد الدليل المرجعي لتجهيز وإدارة مراكز العزل الذي تم تعميمه من قبل وزارة الداخلية والبلديات ضمن الخطة الوطنية لمواجهة فيروس كورونا المستجد.

نسبة الالتزام بقرارات التبئة العامة في المحافظات خلال الـ 24 ساعة المنصرمة

بيروت	الشمال	عكار	بعلبك الهيرمل	البقاع	جبل لبنان	الجنوب	النبطية
%50	%45	%40	%45	%45	%50	%50	%55

أنواع المخالفات لقرارات التبئة العامة

- تجمعات مطلبية ومظاهرات وقطع طرقات وأعمال شغب.
- مخالفات لقرارات السير، وضع الكمامات ومنع التجول.
- عدم التزام المحلات التجارية والمهن الحرة ومحلات بيع المواد الغذائية بالتدابير والإجراءات الوقائية المطلوبة.
- اكتظاظ في المطاعم والمقاهي وعدم الالتزام بالعدد المسموح من الزبائن.
- تجمعات أمام المصارف ومكاتب تحويل الأموال وماكينات الصراف الآلي من دون المحافظة على المسافة الآمنة أو وضع كمامات.
- تجمعات للمعمال الأجانب في الساحات العامة وعلى الطرقات.
- تجمعات في الأحياء وعلى الشواطئ والأرصفة البحرية دون الالتزام بوضع الكمامات.
- فتح محلات الألعاب الالكترونية والتسلية خلافاً لقرار التبئة العامة.
- تجمعات في دور العبادة وفي احتفالات ومناسبات اجتماعية دون التقيد بالتدابير الوقائية.

أهداف غرفة العمليات الوطنية

- الهدف الأول:** الحد من انتشار الفيروس واحتوائه عبر تطبيق التدابير الاحترازية، تخفيف الاحتكاك المباشر بين الناس وتعزيز عملية التواصل مع الناس والتوعية لتعميم المعلومات الصحيحة.
- الهدف الثاني:** تأمين استمرارية الخدمات الأساسية على الصعيد الوطني من خلال تحديد الخدمات الأساسية ومتطلبات الصيانة، تشجيع العمل عن بعد، اتخاذ التدابير الاقتصادية والاجتماعية بالحد الأدنى المطلوب المرتبط بتطبيق القرارات.
- الهدف الثالث:** زيادة قدرات القطاع الصحي للاستجابة من خلال مسح الموارد المتوفرة والاحتياجات بشكل مستمر مقارنة مع المنحنى الوبائي، استقطاب التمويل والمساعدات التقنية وزيادة القدرة الاستيعابية للمستشفيات وإدارة الحالات.

التوجيهات العامة

- الالتزام بتطبيق القرارات الصادرة عن رئاسة مجلس الوزراء على صعيد الإدارات العامة والخاصة والبلديات.
- الالتزام بغسل اليدين المتكرر ومراعاة كل شروط السلامة الواجب اتخاذها وفق وزارة الصحة العامة.
- الابتعاد عن الأماكن المزدحمة وتجنب المخالطة الاجتماعية والالتزام بالمسافة الآمنة بين الأفراد ووضع الكمامات.
- الالتزام بتدابير الحجر المنزلي الإلزامي للمقيمين والوافدين.
- الاتصال مباشرة على الرقم الساخن لوزارة الصحة العامة عند الشعور بأية عوارض: 1214 أو 01/594459.

يمكن الاطلاع على التقرير وكافة التعاميم الرسمية الصادرة على الرابط: drm.pcm.gov.lb

أو عبر وسائل التواصل الاجتماعي @DRM_Lebanon