

تقرير موجز عن الاعتداءات الإسرائيلية على لبنان

إعداد:

المنصة الوطنية للإنذار المبكر/المجلس الوطني للبحوث العلمية

بيروت في ٢٢/٤/٢٠٢٤

بالتعاون مع



منذ بداية الاعتداءات الإسرائيلية على المناطق الحدودية اللبنانية في جنوب لبنان، قام المجلس الوطني للبحوث العلمية، من خلال المنصة الوطنية للإنذار المبكر، بالتعاون مع وحدة إدارة مخاطر الكوارث لدى رئاسة مجلس الوزراء واتحاد بلديات صور، برصد جميع هذه الاعتداءات على البلدات والقرى وتحليل تداعياتها. وتمّ تسجيل جميع هذه البيانات بحسب التاريخ والقرية ونوع الاعتداء والضرر البيئي الذي نتج.

تقوم المنصة برصد وتوثيق تلك التعديتات بشكل يومي وعلى مدار الساعة ومن ثمّ يتمّ نمذجة هذه البيانات في منصة رقمية تفاعلية لتكون في متناول جميع المواطنين بشكل مجاني. تُعرض هذه المنصة جميع المناطق المتضررة بسبب الاعتداءات الاسرائيلية بناءً على نوع الاعتداء والأضرار الناجمة عنه. كذلك عدد الضحايا والإصابات في صفوف المقاومة والجيش اللبناني والمدنيين. بالإضافة إلى الحرائق التي نتجت عن هذه الاعتداءات (شدة الحريق، نوع الغطاء النباتي المتضرر والمساحات المتضررة في كلّ منطقة).

كما كانت أيضاً تقوم بإنشاء خرائط تبيّن حصيلة الحرائق التي اندلعت في الجنوب منذ بداية العدوان الإسرائيلي على المناطق الحدودية مع فلسطين المحتلة. كذلك يتم احتساب المساحات المحروقة في كل منطقة وتوزعها بحسب نوع الغطاء الحرجي والزراعي المحروق. يتمّ تقييم هذه الحصيلة بناءً على صور الأقمار الصناعية (Sentinel S2A MSIL2A Images) وفق مقارنة بين الصور التي تمّ التقاطها قبل وقوع الاعتداءات وبعدها.

وسوف يواصل المجلس والمنصة تقصي وتتبع كافة المعطيات ذات الصلة ووضعها بتصرف المعنيين.

١- طرق وعدد الاعتداءات الإسرائيلية على البلدات اللبنانية منذ السابع من تشرين الأول ٢٠٢٣ حتى تاريخ ٢٢ نيسان ٢٠٢٤:

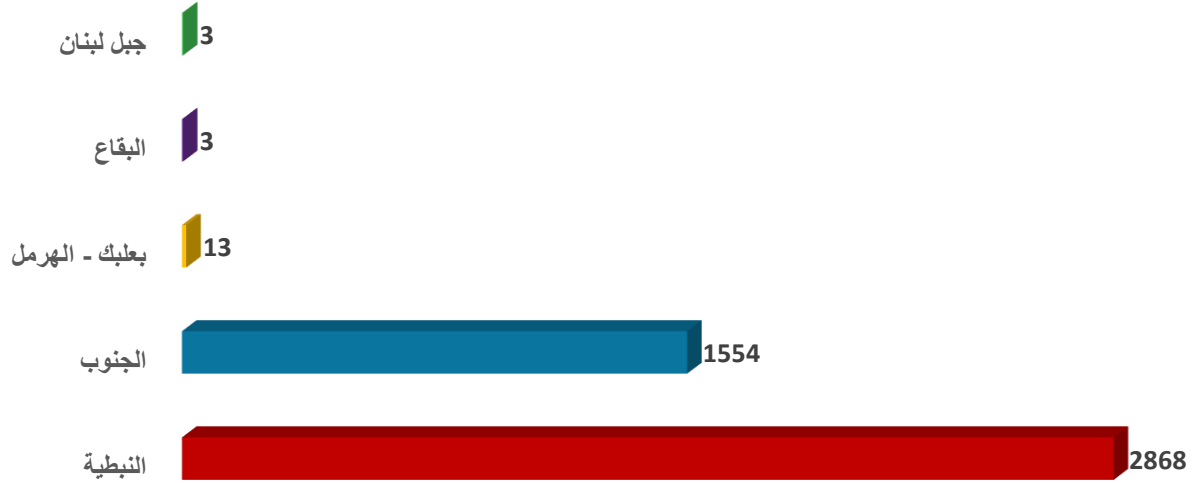
تمّ تصنيف الاعتداءات الاسرائيلية على البلدات اللبنانية الى سبعة أقسام: قصف وغارات، قنابل مضيئة/حارقة، قذائف فوسفورية، اطلاق نار، قذائف فوسفورية و قصف، قذائف لم تنفجر، قصف وغارات و اطلاق نار. وقد بلغ العدد الاجمالي لجميع الاعتداءات **4441** وقد توزعت على الشكل التالي:

- قصف وغارات حوالي **4010**
- قنابل مضيئة/حارقة حوالي **166**
- قذائف فوسفورية **125**
- اطلاق نار عدد **79**
- قذائف فوسفورية و قصف عدد **36**
- قذائف لم تنفجر عدد **24**
- قصف وغارات و اطلاق نار عدد **1**

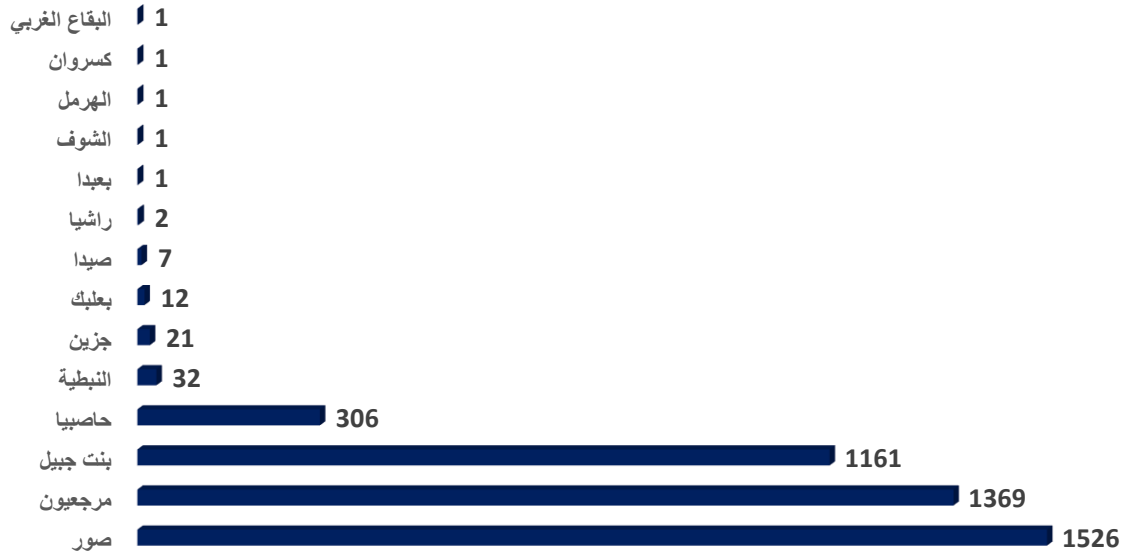
وتشمل هذه الاعداد جميع الاعتداءات الاسرائيلية التي طالت مناطق عدة من لبنان كما يظهر البيان التالي:



عدد الاعتداءات بحسب المحافظات

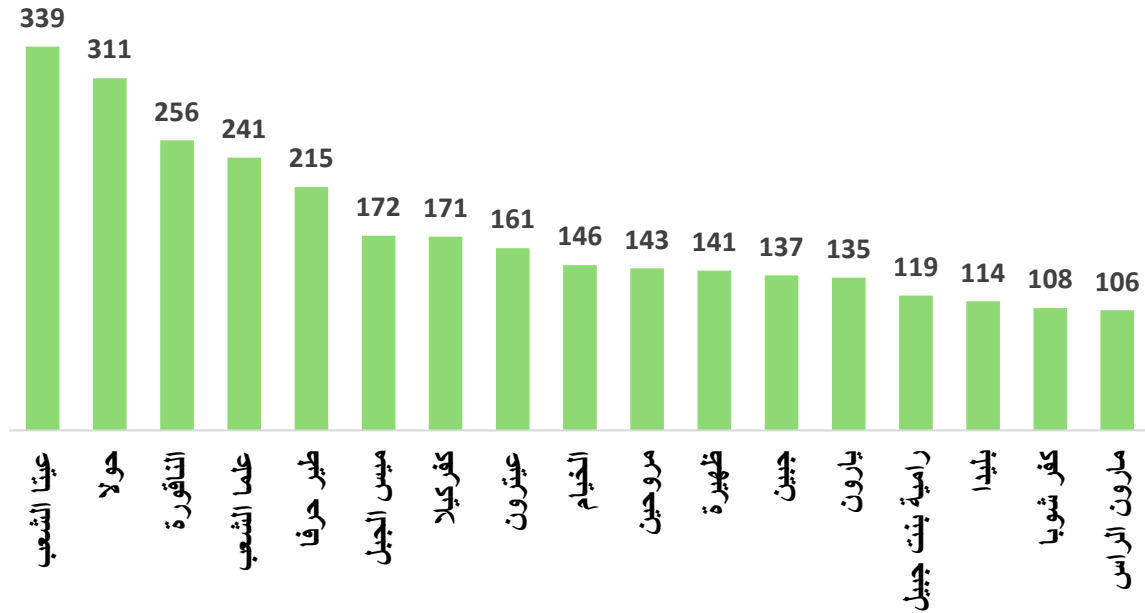


عدد الاعتداءات بحسب الأفضية



أما القرى التي كان لها النصيب الأكبر من تلك الاعتداءات، التي تعرضت لأكثر من 100 إعتداء، فهي واردة في الجدول والرسم البياني :

القرى التي تعرضت لأكثر من ١٠٠ إعتداء

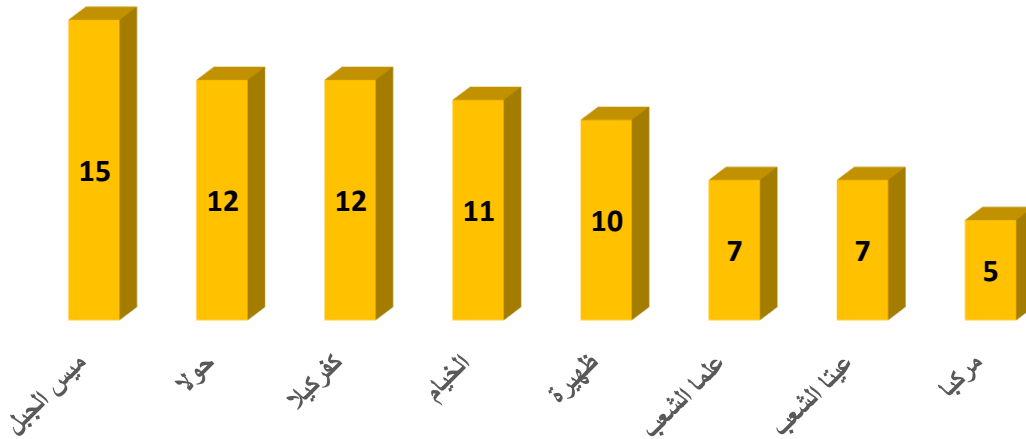


٢ - الاعتداءات بالقنابل الفوسفورية والحارقة

الفوسفور الأبيض (WP) لونه بلوري أبيض شفاف مائل إلى أصفر، ذو ملمس شمعي. يتحول إلى اللون الداكن عند تعرضه للضوء. الفوسفور الأبيض هو مركب كيميائي فائق النشاط يشتعل فور تعرضه للهواء ويحترق عند درجات حرارة عالية للغاية. عندما يكون محاطاً بالنباتات والمواد القابلة للاشتعال الأخرى، يمكن أن يؤدي إلى انتشار الحرائق بسرعة.¹ له القدرة على إعادة الاشتعال حتى بعد أسابيع من استخدامه الأولي وذلك عند تعرضه للأكسجين، مما ينتج عنه بخارات سامة يمكنها إلحاق الضرر بصحة الإنسان.² يمكن أن يسبب اضطرابات التنفس وفشل الأعضاء وحروق من الدرجة الثالثة. قد يعاني المرضى من آثار جسدية وعقلية طويلة الأمد نتيجة لهذه الآثار.

القرى التي كان لها النصيب الأكبر من الاعتداءات بالقنابل الفوسفورية والحارقة مبيّنة في الرسم البياني التالي:

القرى التي كان لها النصيب الأكبر من الاعتداءات بالقنابل الفوسفورية والحارقة



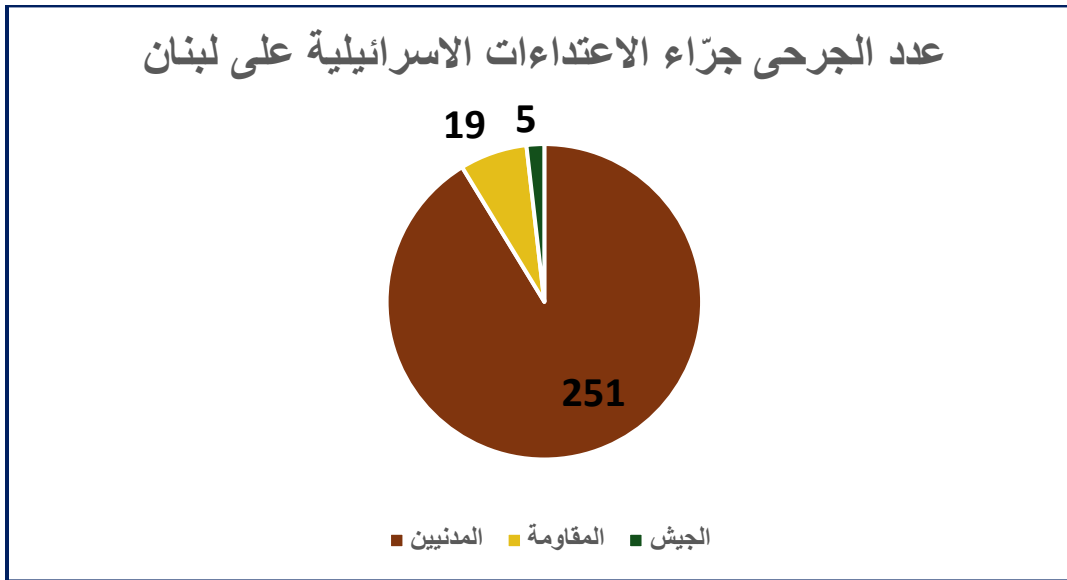
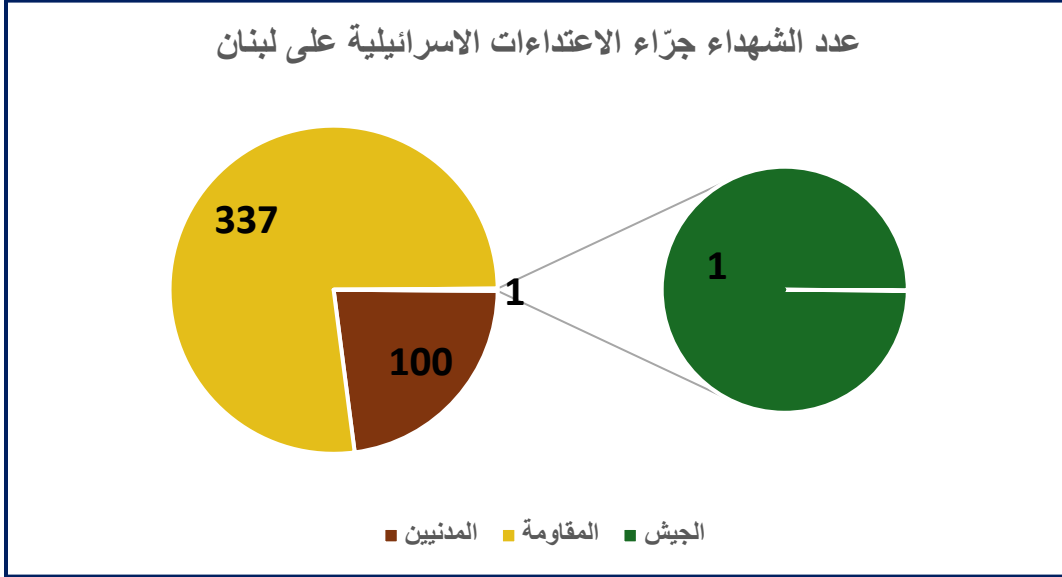
¹ Kallab, A., & Mouawad, L. R. (2023, November). Addressing the Socio-Environmental Impact of White Phosphorous Ammunition in South Lebanon: Analysis and Mitigation Strategies. AUB Nature Conservation Center.

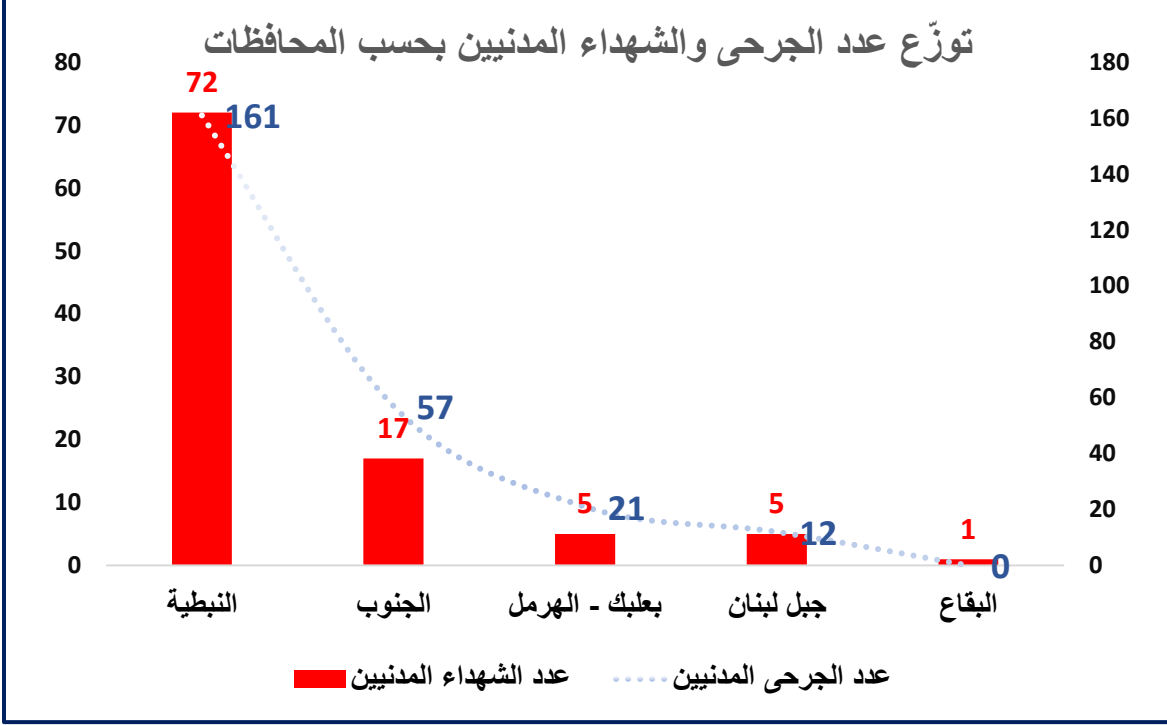
² The National Institute for Occupational Safety and Health. October 2021. "White Phosphorus: Systemic Agent." Centers for Disease Control and Prevention. <https://tinyurl.com/yy7ff6nk>

٣- الشهداء و الجرحى منذ السابع من تشرين الأول ٢٠٢٣ حتى تاريخ ٢٢ نيسان ٢٠٢٤:

تمّ أيضاً رصد عدد الشهداء والجرحى في صفوف المقاومة والمدنيين والجيش اللبناني. فقد بلغ العدد الاجمالي للجرحى ٢٧٥ وارتقى ٤٣٨ شهيد. عدد الجرحى المدنيين فقد بلغ ٢٥١ في حين بلغ عدد الشهداء ١٠٠. أمّا عدد الجرحى في صفوف المقاومة فقد بلغ ١٩ في حين بلغ عدد الشهداء ٣٣٧. في صفوف الجيش اللبناني ارتقى شهيد واحد وجرح خمسة آخرين.

لم تسلم الفرق الصحافية من الاعتداءات الاسرائيلية حيث ارتقى ثلاث شهداء، وجرح اربعة آخرون.

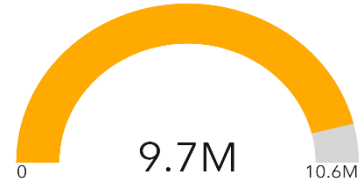




٤- شدة الحرائق الناتجة عن الاعتداءات الاسرائيلية ومساحتها (متر مربع) الإسرائيلية منذ السابع من تشرين الأول ٢٠٢٣ حتى تاريخ ١٠ آذار ٢٠٢٤:

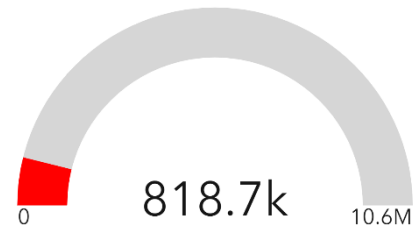
منخفضة إلى متوسطة الشدة:

بلغت المساحة الاجمالية للحرائق الناتجة جراء الاعتداءات الاسرائيلية والتي صُنفت ما بين المنخفضة الى متوسطة الشدة حيث قُدرت حوالي **9.7 مليون متر مربع** من أصل **10.6 مليون متر مربع**.



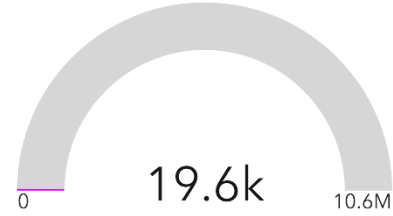
متوسط إلى مرتفع الشدة:

بلغت المساحة الاجمالية للحرائق الناتجة جراء الاعتداءات الاسرائيلية والتي صُنفت ما بين متوسطة إلى مرتفعة الشدة حيث قُدرت حوالي **818.7 ألف** من أصل **10.6 مليون متر مربع**.



مرتفع الشدة:

بلغت المساحة الاجمالية للحرائق الناتجة جراء الاعتداءات الاسرائيلية والتي صنفت مرتفعة الشدة حيث فُدرت حوالي **19.6 ألف** من أصل **10.6 مليون متر مربع**.



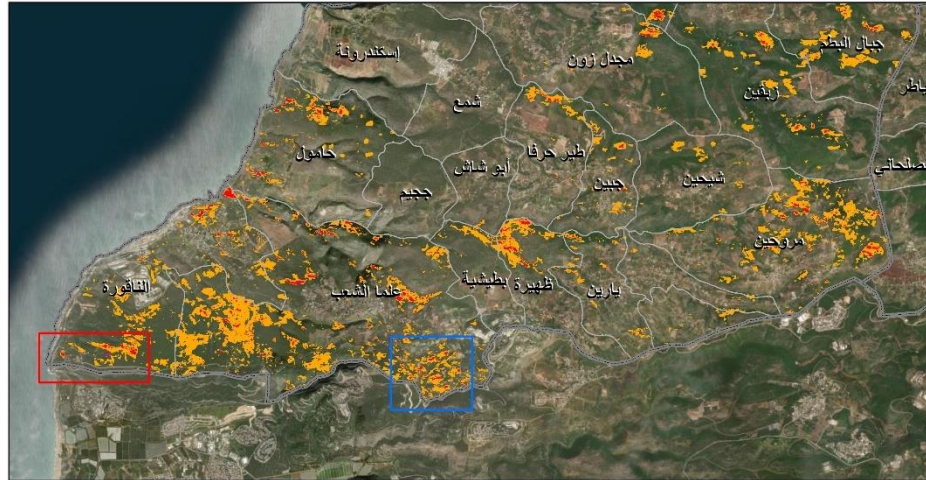
٥- تقييم شدة الحرائق بناءً على صور الأقمار الصناعية منذ السابع من تشرين الأول ٢٠٢٣ حتى تاريخ ١٠ آذار ٢٠٢٤:

كانت المنصة الوطنية للانذار المبكر تقوم برصد يومي لكل هذه التعدادات وتوثيقها وتقديمها للمعنيين، كما كانت أيضاً تقوم بانشاء خرائط تبين حصيلة الحرائق التي اندلعت في الجنوب منذ بداية العدوان الإسرائيلي على المناطق الحدودية اللبنانية نتيجة لهذه الاعتداءات. ويتم تقييم هذه الحصيلة بناءً على صور الأقمار الصناعية (Sentinel S2A MSIL2A Images:) وذلك وفق مقارنة بين الصور التي تم التقاطها قبل وقوع الاعتداءات وبعدها.

المساحات التي اشتعلت جراء الإعتداءات:

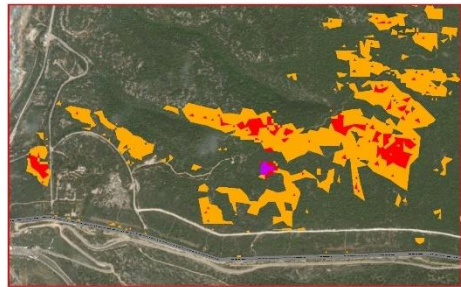
1058.6 هكتار هي المساحة الإجمالية التي طالتها حرائق نتجت عن القصف الإسرائيلي على جنوب لبنان منذ السابع من تشرين الأول ٢٠٢٣ حتى تاريخ ١٠ آذار ٢٠٢٤. تم تلخيص هذه الاضرار في الخريطة المرفقة التي توضح موقع الحريق وشدته وهي مصنفة بين متوسط الشدة ومتوسط الى مرتفع الشدة.

أدى القصف الى احتراق عشرات الآلاف من اشجار الزيتون والسنديان والأشجار المثمرة. يُظهر الجدول المناطق العقارية التي تأثرت جراء العدوان وأنواع الغطاء النباتي التي تضررت بالإضافة إلى شدة الحرائق والمساحة المحروقة في كل منطقة.

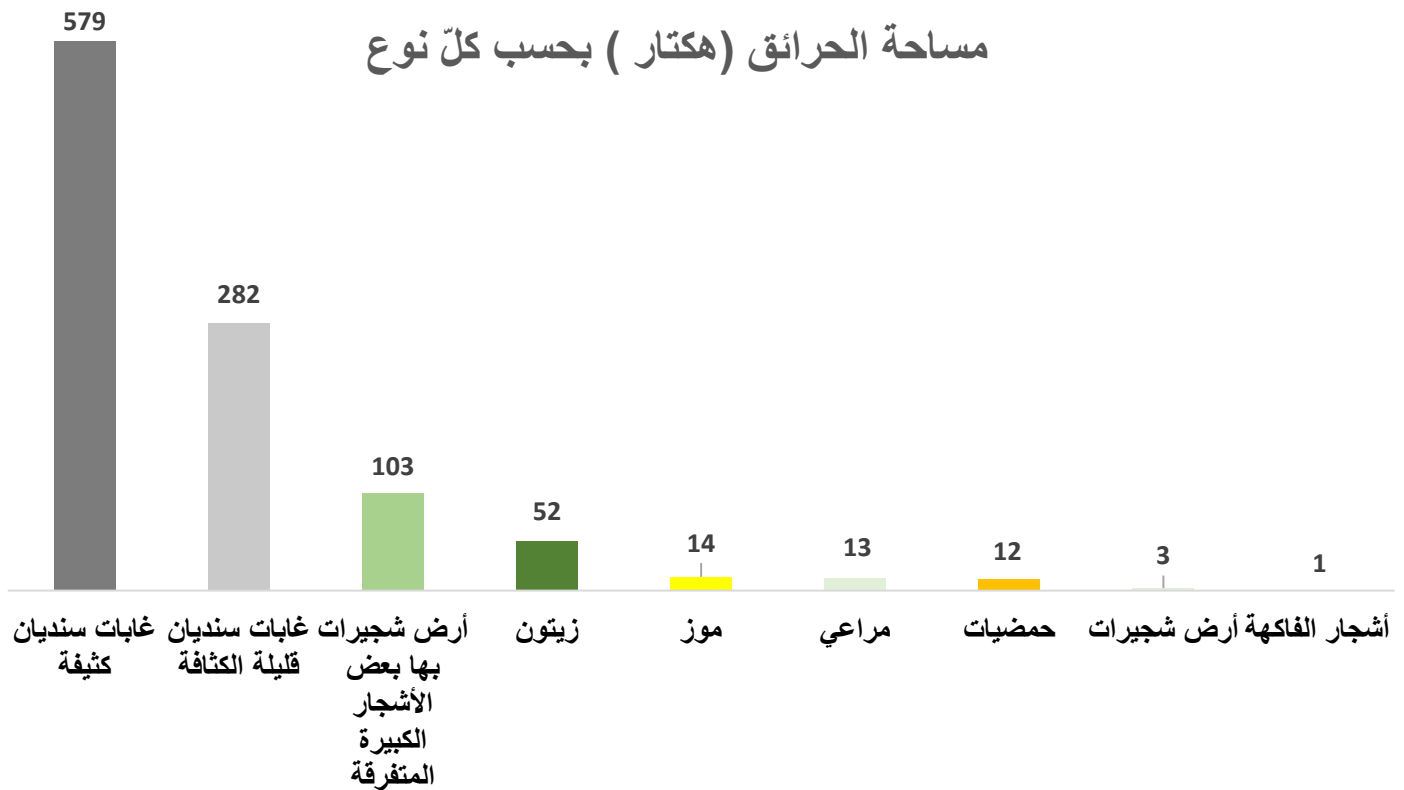
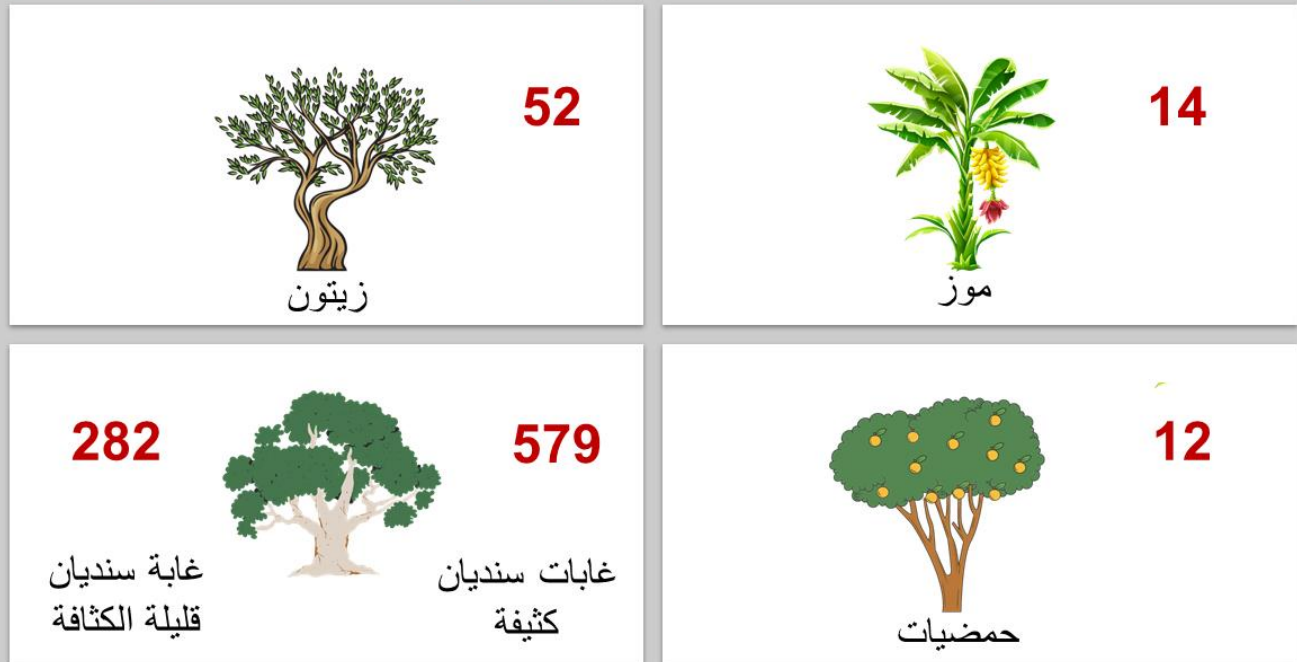


خارطة تظهر شدة الحرائق في المناطق الحدودية اللبنانية بسبب العدوان الإسرائيلي على لبنان لغاية 10 آذار 2024 وقد بلغت إجمالي المساحة المحروقة 1058.6 هكتار

Source: Sentinel S2A MSIL2A Images
 Pre : 25/09/2023 & 07/10/2023
 Post : 09/03/2024 & 11/03/2024



المساحة المحروقة بحسب نوع الغطاء النباتي (هكتار) حتى تاريخ ١٠ آذار ٢٠٢٤:



المنطقة العقارية	غطاء الأرض	شدة الحريق	المساحة (هكتار)	
أبو شاش	غابة سنديان قليلة الكثافة	منخفض إلى متوسط الشدة	0.100	
	غابات سنديان كثيفة	منخفض إلى متوسط الشدة	1.008	
	أرض شجيرات بها بعض الأشجار الكبيرة المتفرقة	منخفض إلى متوسط الشدة	0.108	
المنصوري	أرض معشوشبة	منخفض إلى متوسط الشدة	0.101	
	أرض معشوشبة	متوسط إلى مرتفع الشدة	0.017	
الناقورة	موز	منخفض إلى متوسط الشدة	4.364	
	موز	متوسط إلى مرتفع الشدة	4.426	
	موز	مرتفع الشدة	0.089	
	حمضيات	منخفض إلى متوسط الشدة	4.621	
	حمضيات	متوسط إلى مرتفع الشدة	0.476	
	أرض معشوشبة	منخفض إلى متوسط الشدة	0.872	
	غابة سنديان قليلة الكثافة	منخفض إلى متوسط الشدة	14.013	
	غابة سنديان قليلة الكثافة	متوسط إلى مرتفع الشدة	0.362	
	غابات سنديان كثيفة	منخفض إلى متوسط الشدة	73.087	
	غابات سنديان كثيفة	متوسط إلى مرتفع الشدة	4.697	
	غابات سنديان كثيفة	مرتفع الشدة	0.215	
	زيتون	منخفض إلى متوسط الشدة	5.583	
	زيتون	متوسط إلى مرتفع الشدة	0.368	
	زيتون	مرتفع الشدة	0.031	
	أرض شجيرات بها بعض الأشجار الكبيرة المتفرقة	منخفض إلى متوسط الشدة	7.936	
	أرض شجيرات بها بعض الأشجار الكبيرة المتفرقة	متوسط إلى مرتفع الشدة	0.609	
	أرض شجيرات	منخفض إلى متوسط الشدة	0.002	
	بستان صور	أرض معشوشبة	منخفض إلى متوسط الشدة	0.001
		غابة سنديان قليلة الكثافة	منخفض إلى متوسط الشدة	2.809
غابة سنديان قليلة الكثافة		متوسط إلى مرتفع الشدة	0.134	
زيتون		منخفض إلى متوسط الشدة	0.625	
زيتون		متوسط إلى مرتفع الشدة	0.023	
أرض شجيرات بها بعض الأشجار الكبيرة المتفرقة		منخفض إلى متوسط الشدة	1.922	
أرض شجيرات بها بعض الأشجار الكبيرة المتفرقة		متوسط إلى مرتفع الشدة	0.020	
بطيشية		غابات سنديان كثيفة	منخفض إلى متوسط الشدة	12.876
	غابات سنديان كثيفة	متوسط إلى مرتفع الشدة	0.118	
	زيتون	منخفض إلى متوسط الشدة	0.211	
	زيتون	متوسط إلى مرتفع الشدة	0.054	
	أرض شجيرات بها بعض الأشجار الكبيرة المتفرقة	منخفض إلى متوسط الشدة	0.336	
	جبال البطم	غابة سنديان قليلة الكثافة	منخفض إلى متوسط الشدة	7.360
غابة سنديان قليلة الكثافة		متوسط إلى مرتفع الشدة	0.289	
غابات سنديان كثيفة		منخفض إلى متوسط الشدة	39.428	
غابات سنديان كثيفة		متوسط إلى مرتفع الشدة	2.290	
غابات سنديان كثيفة		مرتفع الشدة	0.022	
زيتون		منخفض إلى متوسط الشدة	5.829	
زيتون		متوسط إلى مرتفع الشدة	0.344	

	أرض شجيرات بها بعض الأشجار الكبيرة المتفرقة	منخفض إلى متوسط الشدة	2.322	
	أرض شجيرات بها بعض الأشجار الكبيرة المتفرقة	متوسط إلى مرتفع الشدة	0.246	
	أرض شجيرات	منخفض إلى متوسط الشدة	0.170	
جيين	غابة سنديان قليلة الكثافة	منخفض إلى متوسط الشدة	10.154	
	غابة سنديان قليلة الكثافة	متوسط إلى مرتفع الشدة	0.739	
	غابات سنديان كثيفة	منخفض إلى متوسط الشدة	1.059	
	غابات سنديان كثيفة	متوسط إلى مرتفع الشدة	0.089	
	زيتون	منخفض إلى متوسط الشدة	5.463	
	زيتون	متوسط إلى مرتفع الشدة	0.084	
	أرض شجيرات بها بعض الأشجار الكبيرة المتفرقة	منخفض إلى متوسط الشدة	4.339	
	أرض شجيرات بها بعض الأشجار الكبيرة المتفرقة	متوسط إلى مرتفع الشدة	0.653	
	أرض شجيرات	منخفض إلى متوسط الشدة	0.007	
	ججيم	غابات سنديان كثيفة	منخفض إلى متوسط الشدة	0.053
غابات سنديان كثيفة		متوسط إلى مرتفع الشدة	0.005	
حامول	موز	منخفض إلى متوسط الشدة	3.564	
	موز	متوسط إلى مرتفع الشدة	0.576	
	موز	مرتفع الشدة	0.140	
	حمضيات	منخفض إلى متوسط الشدة	0.549	
	حمضيات	متوسط إلى مرتفع الشدة	0.345	
	حمضيات	مرتفع الشدة	0.024	
	غابة سنديان قليلة الكثافة	منخفض إلى متوسط الشدة	26.828	
	غابة سنديان قليلة الكثافة	متوسط إلى مرتفع الشدة	3.603	
	غابة سنديان قليلة الكثافة	مرتفع الشدة	0.172	
	غابات سنديان كثيفة	منخفض إلى متوسط الشدة	8.271	
	غابات سنديان كثيفة	متوسط إلى مرتفع الشدة	1.247	
	زيتون	منخفض إلى متوسط الشدة	0.657	
	زيتون	متوسط إلى مرتفع الشدة	0.164	
	أرض شجيرات بها بعض الأشجار الكبيرة المتفرقة	منخفض إلى متوسط الشدة	3.659	
	أرض شجيرات بها بعض الأشجار الكبيرة المتفرقة	متوسط إلى مرتفع الشدة	0.395	
	أرض شجيرات بها بعض الأشجار الكبيرة المتفرقة	مرتفع الشدة	0.013	
	رمادية	أرض معشوشبة	منخفض إلى متوسط الشدة	2.562
		أرض معشوشبة	متوسط إلى مرتفع الشدة	0.017
زيتون		منخفض إلى متوسط الشدة	0.769	
زيتون		متوسط إلى مرتفع الشدة	0.021	
أرض شجيرات		منخفض إلى متوسط الشدة	0.041	
زبقين	أرض معشوشبة	منخفض إلى متوسط الشدة	0.306	
	أرض معشوشبة	متوسط إلى مرتفع الشدة	0.008	
	غابة سنديان قليلة الكثافة	منخفض إلى متوسط الشدة	27.327	
	غابة سنديان قليلة الكثافة	متوسط إلى مرتفع الشدة	0.377	
	غابات سنديان كثيفة	منخفض إلى متوسط الشدة	50.461	
	غابات سنديان كثيفة	متوسط إلى مرتفع الشدة	2.902	
	غابات سنديان كثيفة	مرتفع الشدة	0.005	

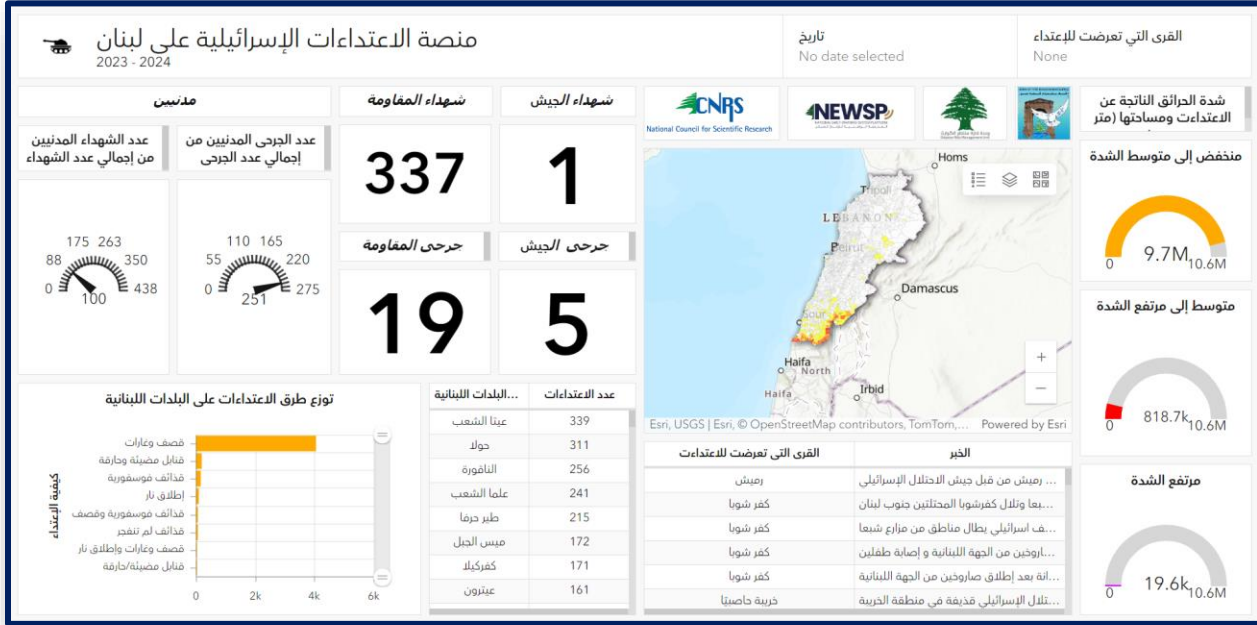
	أشجار مثمرة	منخفض إلى متوسط الشدة	0.002
	زيتون	منخفض إلى متوسط الشدة	0.212
	أرض شجيرات بها بعض الأشجار الكبيرة المتفرقة	منخفض إلى متوسط الشدة	1.958
	أرض شجيرات بها بعض الأشجار الكبيرة المتفرقة	متوسط إلى مرتفع الشدة	0.006
شعبيية	حمضيات	منخفض إلى متوسط الشدة	0.018
	حمضيات	متوسط إلى مرتفع الشدة	0.011
	أشجار مثمرة	منخفض إلى متوسط الشدة	0.014
	زيتون	منخفض إلى متوسط الشدة	0.033
	زيتون	متوسط إلى مرتفع الشدة	0.002
شبحين	غابة سنديان قليلة الكثافة	منخفض إلى متوسط الشدة	5.955
	غابة سنديان قليلة الكثافة	متوسط إلى مرتفع الشدة	0.124
	غابات سنديان كثيفة	منخفض إلى متوسط الشدة	4.335
	غابات سنديان كثيفة	متوسط إلى مرتفع الشدة	0.063
	زيتون	منخفض إلى متوسط الشدة	0.438
	زيتون	متوسط إلى مرتفع الشدة	0.004
	أرض شجيرات بها بعض الأشجار الكبيرة المتفرقة	منخفض إلى متوسط الشدة	1.654
	أرض شجيرات بها بعض الأشجار الكبيرة المتفرقة	متوسط إلى مرتفع الشدة	0.046
صديقين	زيتون	منخفض إلى متوسط الشدة	0.469
	زيتون	متوسط إلى مرتفع الشدة	0.010
طير حرفا	غابة سنديان قليلة الكثافة	منخفض إلى متوسط الشدة	1.835
	غابة سنديان قليلة الكثافة	متوسط إلى مرتفع الشدة	0.100
	غابات سنديان كثيفة	منخفض إلى متوسط الشدة	15.489
	غابات سنديان كثيفة	متوسط إلى مرتفع الشدة	1.544
	زيتون	منخفض إلى متوسط الشدة	0.266
	زيتون	متوسط إلى مرتفع الشدة	0.092
	أرض شجيرات بها بعض الأشجار الكبيرة المتفرقة	منخفض إلى متوسط الشدة	0.547
ظهيرة	غابة سنديان قليلة الكثافة	منخفض إلى متوسط الشدة	10.659
	غابة سنديان قليلة الكثافة	متوسط إلى مرتفع الشدة	1.364
	غابة سنديان قليلة الكثافة	مرتفع الشدة	0.061
	غابات سنديان كثيفة	منخفض إلى متوسط الشدة	31.033
	غابات سنديان كثيفة	متوسط إلى مرتفع الشدة	4.700
	غابات سنديان كثيفة	مرتفع الشدة	0.207
	زيتون	منخفض إلى متوسط الشدة	0.931
	زيتون	متوسط إلى مرتفع الشدة	0.024
	أرض شجيرات بها بعض الأشجار الكبيرة المتفرقة	منخفض إلى متوسط الشدة	0.359
	أرض شجيرات بها بعض الأشجار الكبيرة المتفرقة	متوسط إلى مرتفع الشدة	0.000
عزّيه	غابة سنديان قليلة الكثافة	منخفض إلى متوسط الشدة	4.260
	غابة سنديان قليلة الكثافة	متوسط إلى مرتفع الشدة	0.134
	غابات سنديان كثيفة	منخفض إلى متوسط الشدة	9.002
	غابات سنديان كثيفة	متوسط إلى مرتفع الشدة	2.865
علما الشعب	موز	منخفض إلى متوسط الشدة	0.796
	موز	متوسط إلى مرتفع الشدة	0.509

	حمضيات	منخفض إلى متوسط الشدة	2.749
	حمضيات	متوسط إلى مرتفع الشدة	0.231
	أرض معشوشبة	منخفض إلى متوسط الشدة	8.302
	أرض معشوشبة	متوسط إلى مرتفع الشدة	0.402
	أرض معشوشبة	مرتفع الشدة	0.003
	غابة سنديان قليلة الكثافة	منخفض إلى متوسط الشدة	31.685
	غابة سنديان قليلة الكثافة	متوسط إلى مرتفع الشدة	4.101
	غابة سنديان قليلة الكثافة	مرتفع الشدة	0.376
	غابات سنديان كثيفة	منخفض إلى متوسط الشدة	246.847
	غابات سنديان كثيفة	متوسط إلى مرتفع الشدة	18.654
	غابات سنديان كثيفة	مرتفع الشدة	0.504
	زيتون	منخفض إلى متوسط الشدة	7.918
	زيتون	متوسط إلى مرتفع الشدة	0.440
	أرض شجيرات بها بعض الأشجار الكبيرة المتفرقة	منخفض إلى متوسط الشدة	56.663
	أرض شجيرات بها بعض الأشجار الكبيرة المتفرقة	متوسط إلى مرتفع الشدة	5.772
	أرض شجيرات بها بعض الأشجار الكبيرة المتفرقة	مرتفع الشدة	0.071
قانا	زيتون	منخفض إلى متوسط الشدة	0.300
	زيتون	متوسط إلى مرتفع الشدة	0.033
قليلة	حمضيات	منخفض إلى متوسط الشدة	1.003
	حمضيات	متوسط إلى مرتفع الشدة	0.114
	غابة سنديان قليلة الكثافة	منخفض إلى متوسط الشدة	1.360
كنيسة صور	حمضيات	منخفض إلى متوسط الشدة	1.901
	حمضيات	متوسط إلى مرتفع الشدة	0.014
	أشجار مثمرة	منخفض إلى متوسط الشدة	0.881
	أشجار مثمرة	متوسط إلى مرتفع الشدة	0.046
	زيتون	منخفض إلى متوسط الشدة	2.873
	زيتون	متوسط إلى مرتفع الشدة	0.065
	أرض شجيرات	منخفض إلى متوسط الشدة	0.682
مجدل زون	غابة سنديان قليلة الكثافة	منخفض إلى متوسط الشدة	5.557
	غابة سنديان قليلة الكثافة	متوسط إلى مرتفع الشدة	0.173
	غابات سنديان كثيفة	منخفض إلى متوسط الشدة	10.215
	غابات سنديان كثيفة	متوسط إلى مرتفع الشدة	1.986
	غابات سنديان كثيفة	مرتفع الشدة	0.025
	زيتون	منخفض إلى متوسط الشدة	0.890
	زيتون	متوسط إلى مرتفع الشدة	0.104
	أرض شجيرات بها بعض الأشجار الكبيرة المتفرقة	منخفض إلى متوسط الشدة	0.309
	أرض شجيرات بها بعض الأشجار الكبيرة المتفرقة	متوسط إلى مرتفع الشدة	0.031
مروحين	أرض معشوشبة	منخفض إلى متوسط الشدة	0.329
	غابة سنديان قليلة الكثافة	منخفض إلى متوسط الشدة	104.999
	غابة سنديان قليلة الكثافة	متوسط إلى مرتفع الشدة	9.015
	غابات سنديان كثيفة	منخفض إلى متوسط الشدة	27.145
	غابات سنديان كثيفة	متوسط إلى مرتفع الشدة	1.133

	زيتون	منخفض إلى متوسط الشدة	6.831
	زيتون	متوسط إلى مرتفع الشدة	0.489
	أرض شجيرات بها بعض الأشجار الكبيرة المتفرقة	منخفض إلى متوسط الشدة	7.498
	أرض شجيرات بها بعض الأشجار الكبيرة المتفرقة	متوسط إلى مرتفع الشدة	0.182
	أرض شجيرات	منخفض إلى متوسط الشدة	1.258
	أرض شجيرات	متوسط إلى مرتفع الشدة	0.088
مزرعة الزلوطية	غابة سنديان قليلة الكثافة	منخفض إلى متوسط الشدة	2.073
	غابات سنديان كثيفة	منخفض إلى متوسط الشدة	0.535
	زيتون	منخفض إلى متوسط الشدة	0.785
	زيتون	متوسط إلى مرتفع الشدة	0.141
	أرض شجيرات بها بعض الأشجار الكبيرة المتفرقة	منخفض إلى متوسط الشدة	1.089
	أرض شجيرات	منخفض إلى متوسط الشدة	0.014
مزرعة عيا	زيتون	منخفض إلى متوسط الشدة	3.537
	زيتون	متوسط إلى مرتفع الشدة	0.426
	أرض شجيرات	منخفض إلى متوسط الشدة	0.332
يارين	غابة سنديان قليلة الكثافة	منخفض إلى متوسط الشدة	3.389
	غابة سنديان قليلة الكثافة	متوسط إلى مرتفع الشدة	0.113
	غابات سنديان كثيفة	منخفض إلى متوسط الشدة	4.374
	غابات سنديان كثيفة	متوسط إلى مرتفع الشدة	0.569
	زيتون	منخفض إلى متوسط الشدة	4.715
	زيتون	متوسط إلى مرتفع الشدة	0.115
	أرض شجيرات بها بعض الأشجار الكبيرة المتفرقة	منخفض إلى متوسط الشدة	3.718
	أرض شجيرات بها بعض الأشجار الكبيرة المتفرقة	متوسط إلى مرتفع الشدة	0.143
			1058.606

سيواصل المجلس تقصي وتتبع كافة المعطيات ذات الصلة ووضعها بتصريف المعنيين.

رابط المنصة الرقمية التفاعلية: <https://shorturl.at/grBP6>



موقع المنصة الوطنية للانذار المبكر التابعة للمجلس الوطني للبحوث العلمية: www.ewsp.gov.lb

رابط منصة الاعتداءات على الموقع: <https://ewsp.gov.lb/war-dashboard%20>

