

غرفة العمليات الوطنية لإدارة الكوارث - السراي الحكومي الكبير
التقرير اليومي حول COVID-19

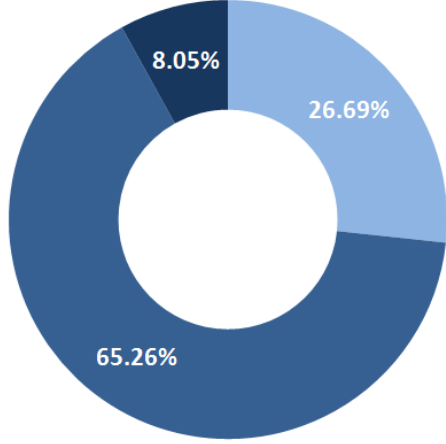


وقت صدور التقرير: ١٦:٠٠

تقرير رقم: ٠٥١

التاريخ: الجمعة ٨ أيار ٢٠٢٠

توزع الحالات حسب الوضع الصحي



■ حالات حرجة ■ حالات خفيفة و متوسطة ■ لا اعراض

المرجع: المعلومات الصادرة عن وزارة الصحة العامة

حالة تم تسجيلها منذ
شباط ٢٠٢٠

796

26
حالة وفاة

12
حالة جديدة

223
حالة شفاء

6 وافدين
6 مقيمين

فحص كورونا في المختبرات
منذ ٢٠٢٠/٢/٢١

40,689

فحص كورونا في المختبرات
خلال الـ ٢٤ ساعة المنصرمة

1,651

فحص كورونا في المطار منذ
٢٠٢٠/٤/٥

7,348

فحص كورونا في المطار
خلال الـ ٢٤ ساعة المنصرمة

345

العدد الإجمالي لفحوصات
كورونا منذ ٢٠٢٠/٣/٢١

48,037

547

إصابة حالية

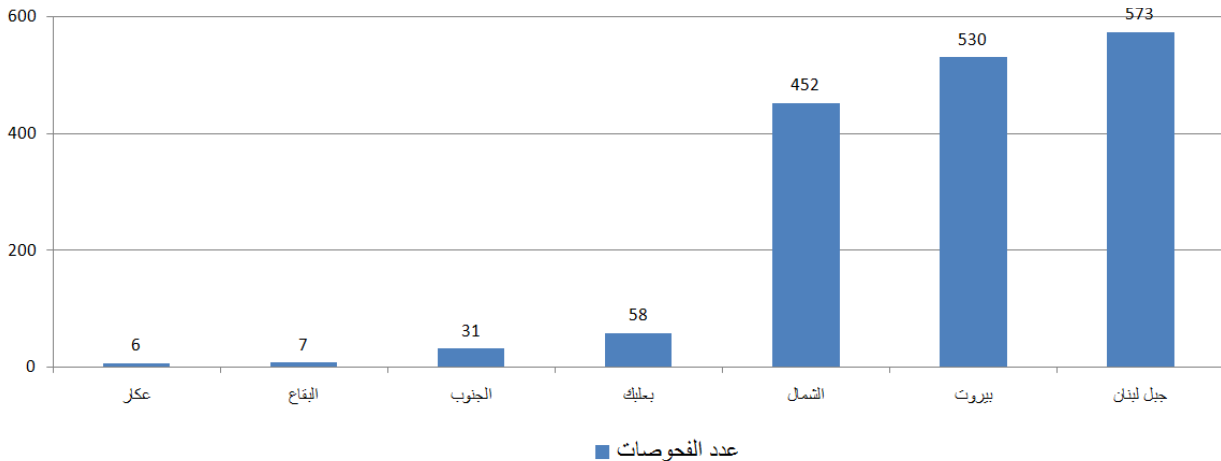
507
حالات في العزل المنزلي

40
حالة استشفاء

36
حالة متوسطة

4
حالات في العناية
الفائقة

توزع فحوصات PCR حسب المحافظات خلال الـ ٢٤ ساعة المنصرمة (دون فحوصات المطار)

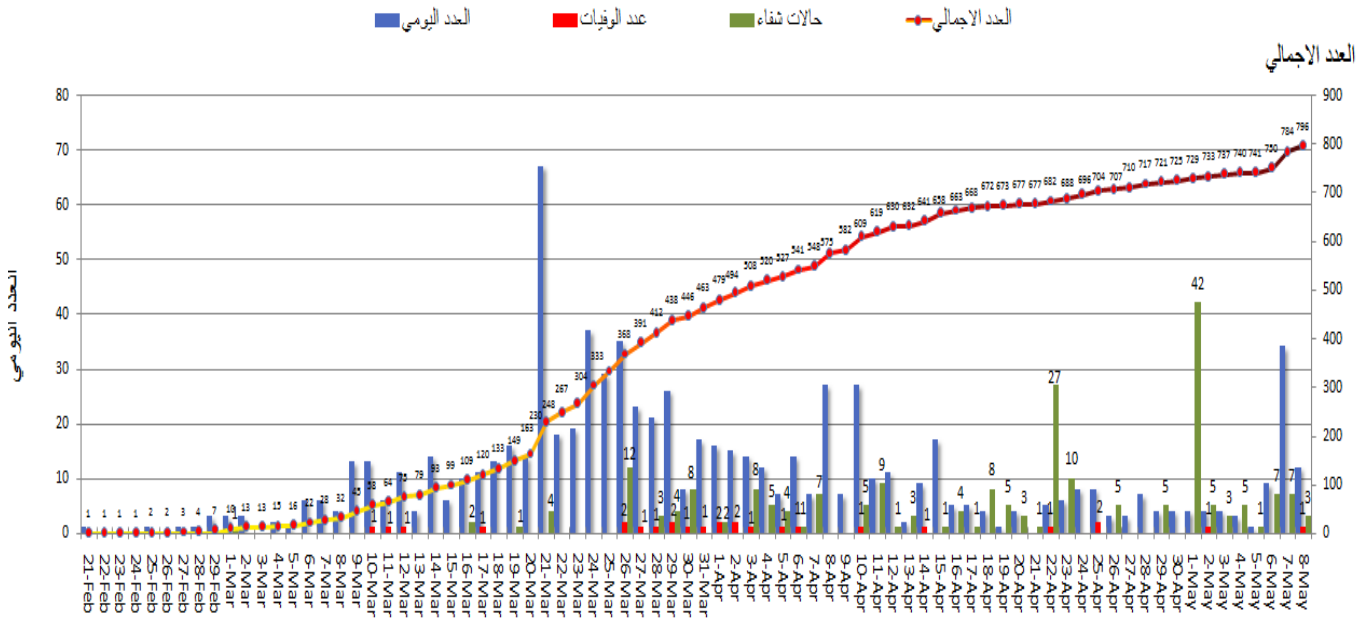


المرجع: المعلومات الصادرة عن وزارة الصحة العامة

يمكن الاطلاع على التقرير وكافة التعاميم الرسمية الصادرة على الرابط: drm.pcm.gov.lb

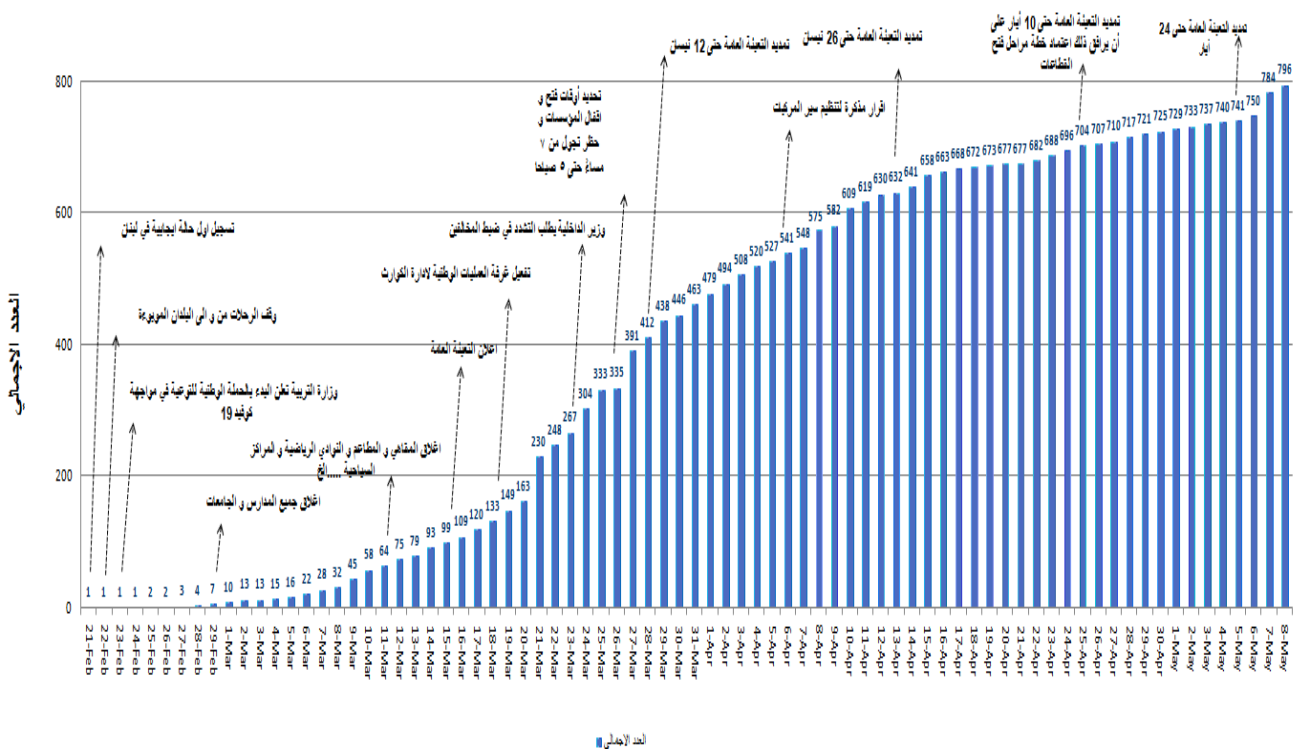
أو عبر وسائل التواصل الاجتماعي @DRM_Lebanon

المنحنى الوبائي حسب العدد اليومي للإصابات



المرجع: المعلومات الصادرة عن وزارة الصحة العامة

التسلسل الزمني للقرارات بحسب العدد الإجمالي للحالات

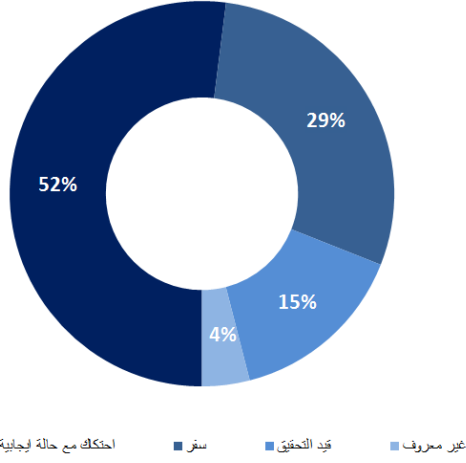


المرجع: المعلومات الصادرة عن وزارة الصحة العامة

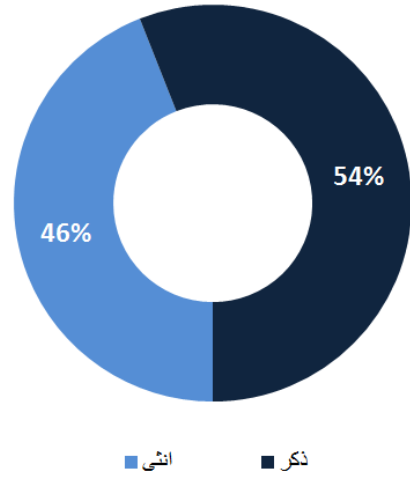
يمكن الاطلاع على التقرير وكافة التعاميم الرسمية الصادرة على الرابط: drm.pcm.gov.lb

أو عبر وسائل التواصل الاجتماعي @DRM_Lebanon

طريقة التعرض للعدوى بالفيروس

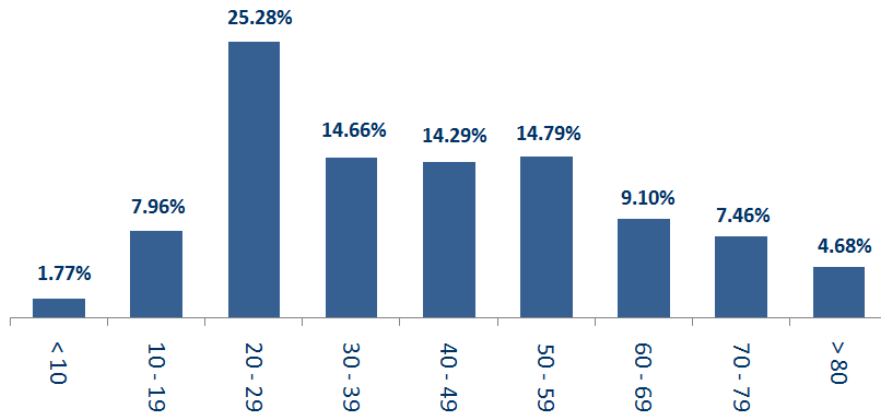


توزع الحالات حسب الجنس (%)



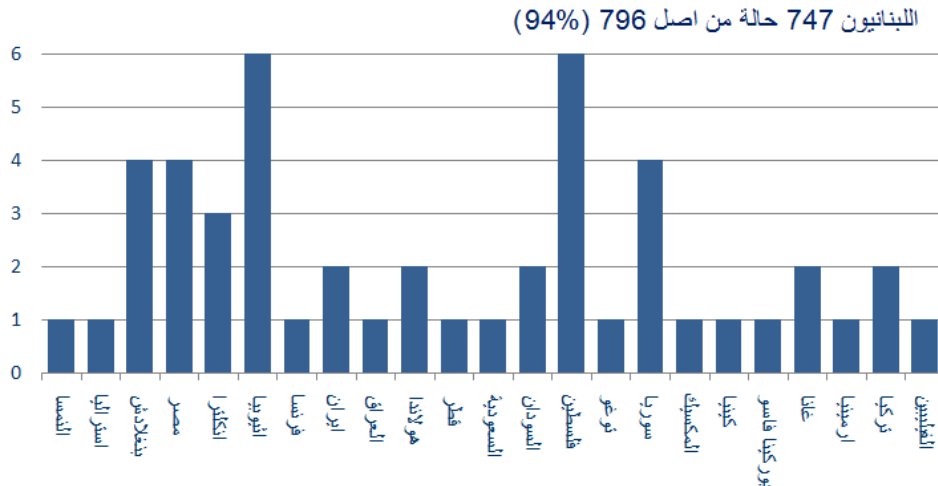
المرجع: المعلومات الصادرة عن وزارة الصحة العامة

توزع الحالات حسب العمر (%)



المرجع: المعلومات الصادرة عن وزارة الصحة العامة

توزع الحالات حسب الجنسية

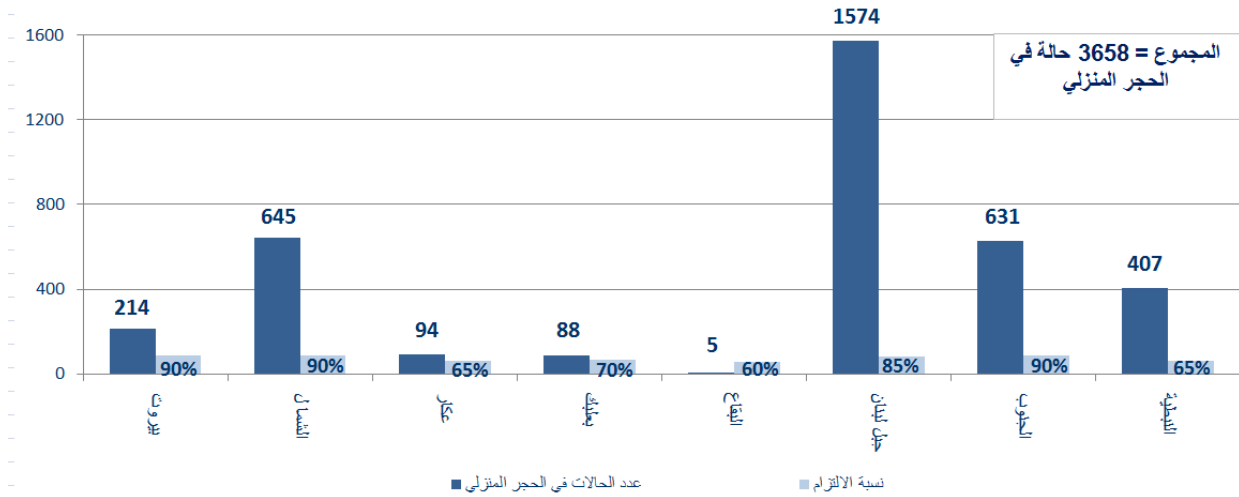


المرجع: المعلومات الصادرة عن وزارة الصحة العامة

يمكن الاطلاع على التقرير وكافة التعاميم الرسمية الصادرة على الرابط: drm.pcm.gov.lb

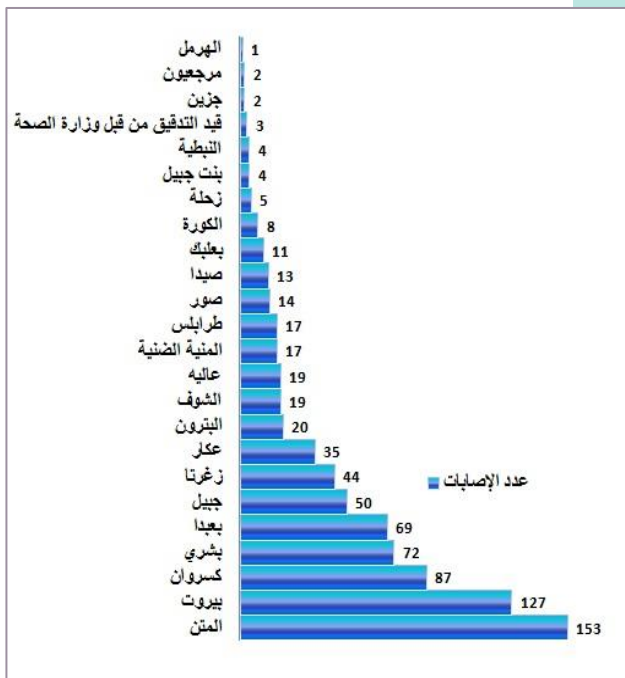
أو عبر وسائل التواصل الاجتماعي @DRM_Lebanon

توزع حالات العزل المنزلي في المحافظات ونسبة الالتزام

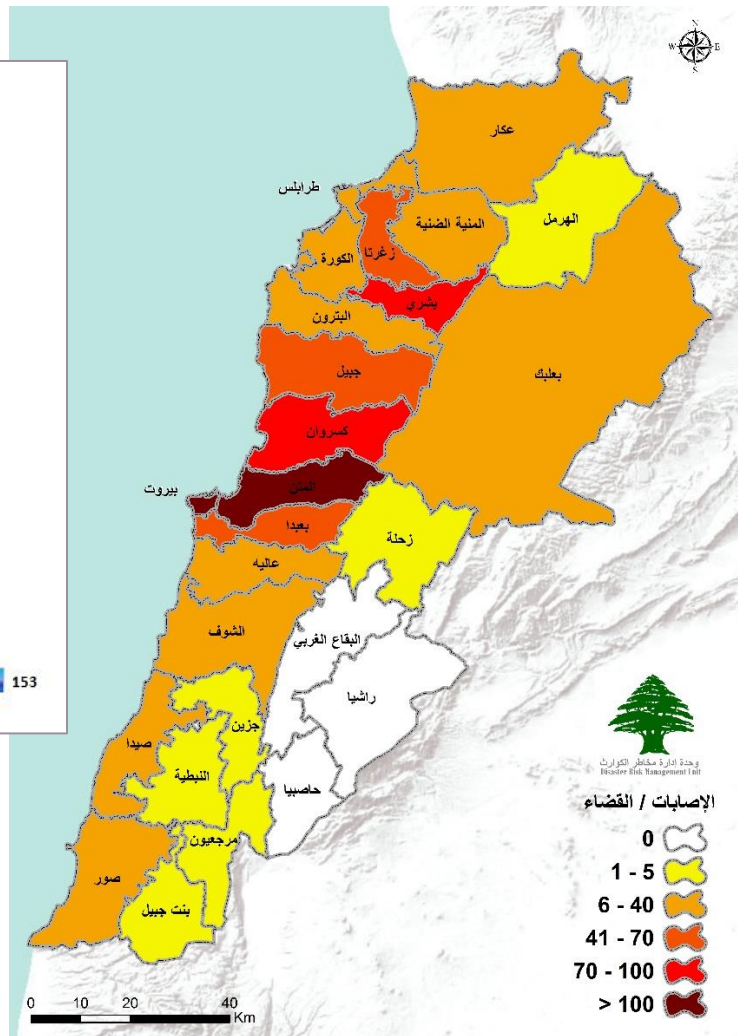


المرجع: المعلومات الصادرة عن وزارة الصحة العامة

توزع الحالات حسب الأقسية



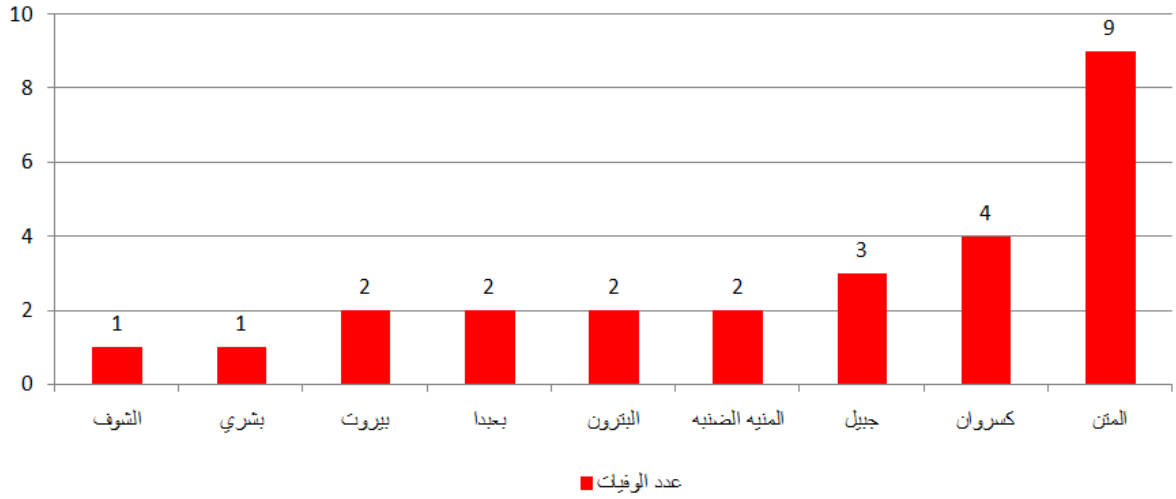
المرجع: المعلومات الصادرة عن وزارة الصحة العامة



يمكن الاطلاع على التقرير وكافة التعاميم الرسمية الصادرة على الرابط: drm.pcm.gov.lb

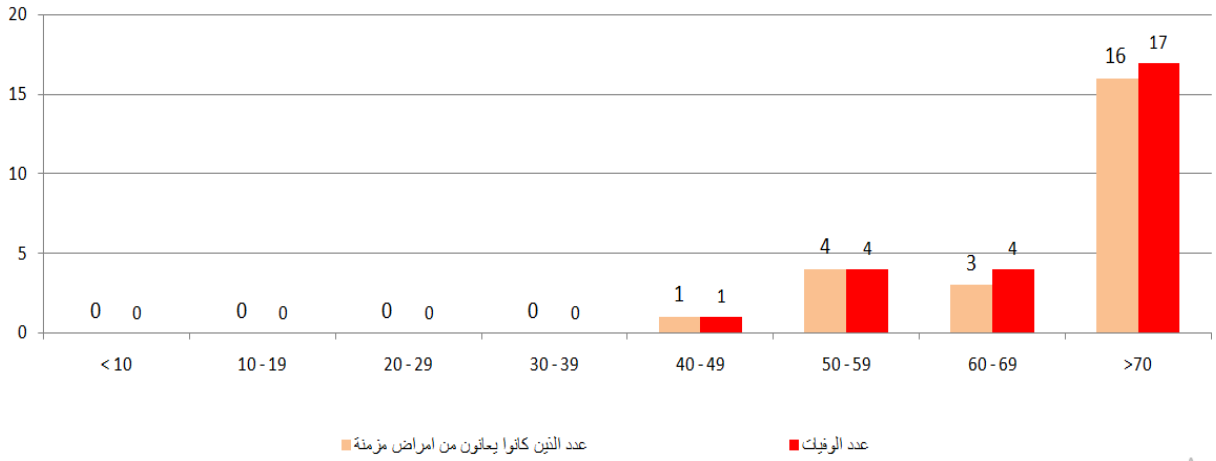
أو عبر وسائل التواصل الاجتماعي @DRM_Lebanon

توزع الوفيات حسب الأقسية



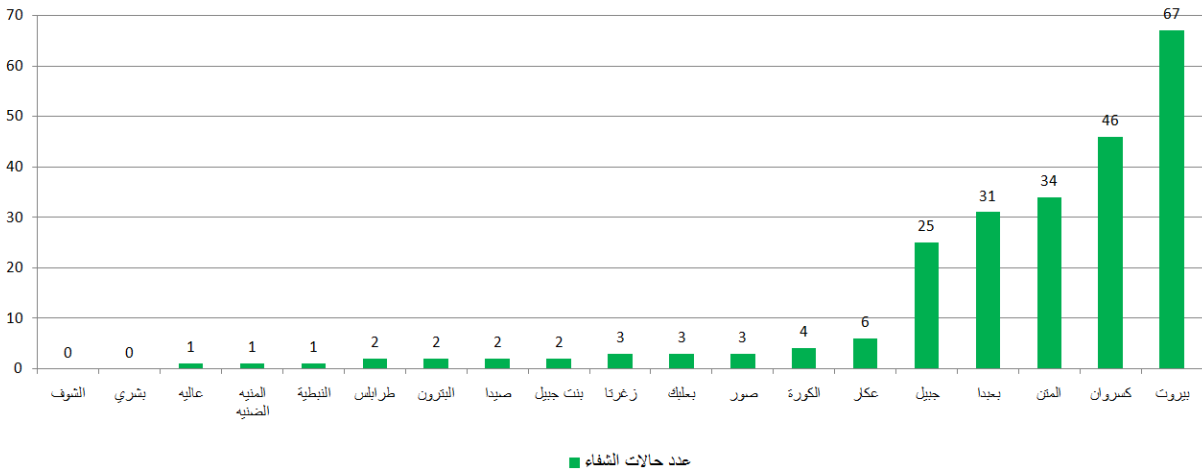
المرجع: المعلومات الصادرة عن وزارة الصحة العامة

توزع الوفيات حسب الفئة العمرية



المرجع: المعلومات الصادرة عن وزارة الصحة العامة

توزع حالات الشفاء حسب الأقسية



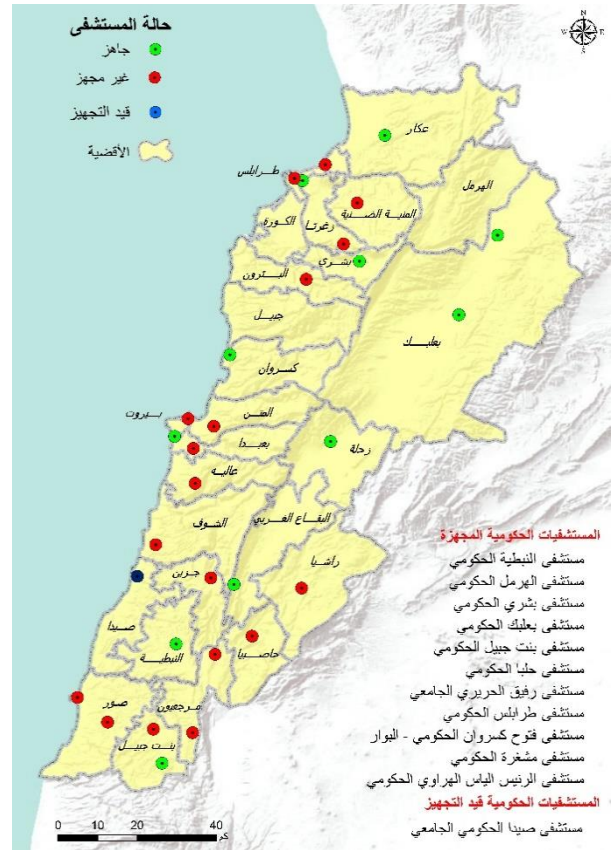
المرجع: المعلومات الصادرة عن وزارة الصحة العامة

يمكن الاطلاع على التقرير وكافة التعاميم الرسمية الصادرة على الرابط: drm.pcm.gov.lb

أو عبر وسائل التواصل الاجتماعي @DRM_Lebanon

جهازية المستشفيات الحكومية

جهازية المستشفيات الخاصة



المرجع: المعلومات الصادرة عن وزارة الصحة العامة

المختبرات الحكومية المعيّنة من وزارة الصحة العامة لإجراء التشخيص المخبري لفيروس كورونا

الموقع	المختبر
بيروت	مستشفى رفيق الحريري الجامعي
طرابلس	مستشفى طرابلس الحكومي
كسروان	مستشفى فتوح كسروان الحكومي - البوار
بعلبك	مستشفى بعلبك الحكومي
بنت جبيل	مستشفى تبنين الحكومي
زحلة	مستشفى الرئيس الياس الهراوي الحكومي

يمكن الاطلاع على التقرير وكافة التعاميم الرسمية الصادرة على الرابط: drm.pcm.gov.lb

أو عبر وسائل التواصل الاجتماعي @DRM_Lebanon

المختبرات الخاصة المعيّنة من وزارة الصحة العامة لإجراء التشخيص المخبري لفيروس كورونا

الموقع	المختبر
بيروت	مستشفى الجامعة الأميركية
بيروت	مستشفى أوتيل ديو دو فرانس (HDF/Mérieux/USJ)
بيروت	مستشفى القديس جاورجيوس
بيروت	مستشفى رزق (LAU)
جبيل	مستشفى سيدة المعونات الجامعي
طرابلس	مستشفى المظلوم
الكورة	مستشفى هيكل
المتن	مستشفى سرحال
المتن	مستشفى بحّس
بيروت	مستشفى اللبناني الجعيتاوي الجامعي
بعيدا	مستشفى جبل لبنان
بعيدا	مستشفى السان جورج الحدث
الشوف	مستشفى عين وزين
صيدا	مستشفى حمود الجامعي
بعلبك	مستشفى دار الأمل الجامعي
النبطية	مستشفى الشيخ راغب حرب
بعيدا	مختبرات الهادي
جبيل	مختبرات عقيقي
صور	مختبرات المشرق
بيروت	مختبرات مركز الأطباء
صيدا	مختبرات الكريم
النبطية	مختبرات الصباح SDC
بعيدا	مختبرات INOVIE
المتن	مختبرات TRANSMEDICAL
زحلة	مختبرات MCC

الإجراءات قيد التنفيذ

وزارة الصحة العامة

- صدر عن وزارة الصحة العامة القرار رقم ١/٥١٤ بتاريخ ٢٠٢٠/٥/٨ يتعلّق بتنظيم عملية فتح دور الحضانة بحيث تفتح إدارات دور الحضانة حصرا في ١١ أيار لإنجاز أعمال الاستعداد اللوجستي لاستقبال الأطفال في شهر حزيران المقبل، مع التشدد على ضرورة تقيّد دور الحضانة الخاصة بالإرشادات المدرجة على الموقع الإلكتروني لوزارة الصحة العامة وتنفيذها قبل إعادة الفتح.
- أطلقت وزارة الصحة العامة النسخة الحديثة من دليل التقييم الذاتي لعوارض كورونا عبر صفحتها الإلكترونية وعبر التطبيق الخاص للوزارة على الهواتف الذكية.
- تتابع الوزارة كافة التحضيرات والإجراءات في المطار والمعايير الحدودية مع الأجهزة المعنية لضمان العودة الآمنة للمغتربين اللبنانيين بالتنسيق مع اللجنة الوطنية لمتابعة التدابير والإجراءات الوقائية لمواجهة فيروس كورونا المستجد، وزارة الخارجية والمغتربين، وزارة الداخلية والبلديات، وزارة الأشغال، وشركة طيران الشرق الأوسط.
- تتبّع الأوضاع الصحية للمواطنين الوافدين من مختلف الدول بشكل يومي في المستشفيات وفي الحجر المنزلي.
- تستمر وزارة الصحة العامة بتنفيذ مرحلة زيادة عدد فحوصات الـ PCR وتوزيع المستلزمات الطبية على المستشفيات الحكومية من ضمن خطتها التي تركز على أخذ العينات العشوائية يوميا في مختلف المناطق اللبنانية مما سيبيح تحديد مرحلة الوباء واتخاذ القرارات المناسبة.
- استلام المساعدات الطبية من الدول الصديقة والشقيقة التي تزيد من قدرة المستشفيات والأطقم الطبية لمواجهة فيروس كورونا المستجد.
- متابعة فحوصات الـ PCR للمواطنين في مختلف المناطق اللبنانية ومطابقة النتائج.
- الكشف الميداني على المستشفيات والمختبرات المعيّنة من قبل الوزارة للتعامل مع فيروس كورونا المستجد.
- إصدار التقرير اليومي عن الحالات الجديدة ووضعها في المستشفيات الحكومية والخاصة وتتبع الحالات المحتملة.

يمكن الاطلاع على التقرير وكافة التعاميم الرسمية الصادرة على الرابط: drm.pcm.gov.lb

أو عبر وسائل التواصل الاجتماعي @DRM_Lebanon

الصليب الأحمر اللبناني						
عدد المستفيدين من حلقات التوعية حول الوقاية من الفيروس	نقل فحوصات الـ PCR		عدد المسعفين المدربين	عدد مراكز الإسعاف الإضافية الجاهزة للاستجابة	عدد مراكز الإسعاف التي تستجيب	عدد الحالات التي تم نقلها إلى المستشفيات
	عدد المتطوعين المدربين	العدد				
٥٤,٩٦٣	١٣٨	٨,٨٦١	١,٣١٥	١١	٣٦	١,٠٤٨ (١٨ حالة جديدة)
		(٤٤٥ فحص جديد)				

الأجهزة العسكرية والأمنية

المهام	الجهة
<ul style="list-style-type: none"> - تسيير دوريات في مختلف المناطق اللبنانية وإفقال محلات تجارية مخالفة لقرار التعبئة العامة وتفريق تجمعات. - التبليغ عن إفقال ٧١ طريقاً فرعياً في مختلف المناطق. - توزيع المساعدات الاجتماعية على العائلات الأكثر فقراً من ضمن خطة الطوارئ الاجتماعية التي أقرتها الحكومة اللبنانية. 	الجيش
<ul style="list-style-type: none"> - تسطير ٢٠٥ محاضر مكتوبة: • ١٨٢ محضراً بحق السيارات المخالفة لقرار التعبئة. • ٦ محاضر بحق مؤسسات مخالفة لقرار التعبئة العامة. • ١٧ محضراً بحق أفراد مخالفين لقرار التعبئة العامة. 	المديرية العامة لقوى الأمن الداخلي
<ul style="list-style-type: none"> - متابعة دخول المواطنين اللبنانيين عبر مركزي المصنع والعبودية الحدوديين القادمين من سوريا بالتنسيق مع وزارة الصحة العامة، وزارة الأشغال العامة والنقل، المديرية العامة لقوى الأمن الداخلي، الجيش والصليب الأحمر اللبناني والتأكد من التزامهم بالحجر المنزلي بعد إجراء فحوصات الـ PCR. - تطبيق الإجراءات الأمنية والوقائية المطلوبة في المطار وعلى المرافئ والمعابر الحدودية. - تسيير دوريات في مختلف المناطق اللبنانية وإفقال المحلات التجارية المخالفة وتوجيه الإنذارات إلى المخالفين وتفريق التجمعات. - تقصّي ومتابعة الحالات في الحجر المنزلي في مختلف المناطق. 	المديرية العامة للأمن العام
<ul style="list-style-type: none"> - التبليغ عن دخول ١٠٨ مواطنين لبنانيين عبر معبر العبودية بناء لقرار الحكومة، حيث أجريت لهم فحوصات الـ PCR من قبل وزارة الصحة العامة ومن ثم توجهوا إلى منازلهم للحجر المنزلي. - تسيير دوريات في مختلف المناطق ومؤازرة البلديات في تطبيق قرارات التعبئة العامة من ناحية الالتزام بالإفقال وتطبيق المناوبة في العمل والالتزام بالإجراءات الوقائية المطلوبة. - التبليغ عن وصول نسبة الالتزام بقرارات التعبئة إلى ٦٥٪ في بيروت والشمال وعكار. - متابعة الحالات المشتبهة والمؤكدة وحالات الحجر المنزلي في مختلف المحافظات. 	المديرية العامة لأمن الدولة
<ul style="list-style-type: none"> - تنفيذ ٥ مهمات نقل لمرضى غسل الكلى إلى المستشفيات بسبب تعذر وصولهم تنفيذاً لقرار وزير الداخلية والبلديات رقم ٤٧٩/٢٠٢٠. - تدريب ٤٢٧ عنصراً معززين بـ ٦٧ سيارة إسعاف موزعين في كافة المحافظات للتدخل عند الضرورة في عمليات نقل المصابين بفيروس كورونا المستجد وفقاً للإمكانيات المتوفرة. - تعقيم عدد من الأماكن العامة والخاصة والقطاعات الحيوية المستنناة من قرار الإفقال ضمن الأفضية في مختلف المحافظات اللبنانية. 	المديرية العامة للدفاع المدني

وزارة الداخلية والبلديات

- متابعة تطبيق التعميم رقم ٦٦٢٤ تاريخ ٢٠٢٠/٥/٦ المتعلق بالسماح بإقامة صلاة الجمعة وقداش يوم الاحد على ألا تتعدى نسبة المصلين الـ ٣٠٪ في المسجد أو الكنيسة مع مراعاة كافة التدابير والإجراءات الوقائية.
- متابعة تطبيق تمديد إجراءات التعبئة العامة بموجب قرار مجلس الوزراء بتاريخ ٢٠٢٠/٥/٥ لغاية ٢٠٢٠/٥/٢٤ مع مراعاة خطة مراحل "فتح القطاعات" حسب المخاطر المحتملة ضمن فئات الأنشطة الاقتصادية على اختلافها وتنوعها.
- صدر عن الوزارة التعميم رقم ٦٤٧٦ تاريخ ٢٠٢٠/٥/٤ يتعلق بضرورة وضع اسم البلدية أو اتحاد البلديات المعني فقط دون ذكر أي اسم من أسماء أعضاء المجلس البلدي أو رئيس المجلس التنفيذي أو رئيس اتحاد البلديات على القسائم الموزعة والصناديق التي تحوي المساعدات.
- صدر عن الوزارة المذكورة رقم ٤٨ تاريخ ٢٠٢٠/٥/٢ حول تطبيق المرحلة الثانية من فتح وإفقال المؤسسات بناء على قرار مجلس الوزراء ابتداء من يوم الإثنين ٢٠٢٠/٤/٤.
- تطبيق المذكورة رقم ٢٠٢٠/م.أ/٤٦ التي صدرت عن الوزارة بتاريخ ٢٠٢٠/٤/٢٥ المتعلقة بتعديل مواقيت فتح وإفقال المؤسسات الصناعية والتجارية بموجب المرسوم ٦٢٩٦ تاريخ ٢٠٢٠/٤/٢٤.
- تتابع الوزارة الإجراءات الصحية والاجتماعية والأمنية الناجمة عن نقشي وباء كورونا التي تقوم بها البلديات واتحادات البلديات في مواجهة فيروس كورونا المستجد عبر المنصة الإلكترونية المشتركة للبلديات (IMPACT) بالتنسيق مع وزارة الصحة العامة ووزارة الشؤون الاجتماعية وغرفة العمليات الوطنية لإدارة الكوارث في السراي الحكومي الكبير من خلال الرابط التالي:

<https://cp.interior.gov.lb>

يمكن الاطلاع على التقرير وكافة التعاميم الرسمية الصادرة على الرابط: drm.pcm.gov.lb

أو عبر وسائل التواصل الاجتماعي @DRM_Lebanon

وزارة الأشغال العامة والنقل

مطار رفيق الحريري الدولي: الجمعة ٢٠٢٠/٥/٨

الرحلات القادمة	الشركة	قادمة من	وقت الوصول	عدد الوافدين من المواطنين اللبنانيين
طائرة خاصة	MEA	دبي	٢١:٢٥	٨
طائرة خاصة	MEA	دبي	١٨:٥٥	٢
طائرة خاصة	SKYKOUNGE	الدوحة	١٤:٣٠	١١
طائرة خاصة	SKYKOUNGE	العراق	١١:٠٠	١
طائرة خاصة	SAFADI	لندن	٢٠:٠٥	٢
طائرة خاصة	SKYKOUNGE	العراق	٢٣:٣٠	٢
طائرة خاصة	SAFADI	دبي	٢١:٤٥	١
طائرة خاصة	SKYKOUNGE	الدوحة	١٤:٣٠	١١
طائرة خاصة	MEA	الكونغو	١١:٣٠	١٤
طائرة خاصة	SKYKOUNGE	قبرص	١٣:٠٠	٢
طائرة خاصة	MEA	أبيدجان	٢٢:٠٠	٦
طائرة خاصة	SKYKOUNGE	ملبو	١٦:٤٥	٤
طائرة خاصة	MEA	المغرب	٢٣:١٠	٩
طائرة خاصة	MEA	دبي	١٢:٠٠	٨
طائرة خاصة	SKYKOUNGE	دبي	١٩:٠٠	٦
طائرة خاصة	BAY201	كيبف	١٤:٣٠	١١١
رحلة رقم ME405	MEA	الكويت	١٤:٣٠	٧٨
رحلة رقم ME288	MEA	منسك	١٨:٣٠	١٢٠
رحلة رقم ME290	MEA	موسكو	٢٠:٣٠	١٢٠
رحلة رقم ME596	MEA	دوالا	٢٢:٣٠	١١٩
مجموع الوافدين	٢٠ طائرة			٦٣٥
الرحلات المغادرة	الشركة	الوجهة	وقت الإقلاع	عدد المغادرين من الأجانب
طائرة خاصة	SKYKOUNGE	العراق	١٩:٣٠	٤
طائرة خاصة	SKYKOUNGE	قبرص	١٠:٣٠	٢
طائرة خاصة	BAY201	كيبف	٢٢:٠٥	١٠
مجموع المغادرين	٣ طائرات			١٦
طائرات الشحن	الشركة	قادمة من	وقت الوصول	على متنها
طائرة شحن DHL	MEA	البحرين	١٩:٣٠	بضائع مختلفة
طائرة شحن DHL	GULFAIR	البحرين	١٣:٠٠	بضائع مختلفة
مجموع طائرات الشحن	٢			

المرافق: الجمعة ٢٠٢٠/٥/٨

المرافق	دخول	مغادرة
العدد	البلد/الجهة	نوع الحمولة
١	الإسكندرية	مستوعبات
١	مرفأ طرابلس	مرفأ الزهراني
١	مرفأ جونبة	بلغاريا
١	مرفأ الجية	مواد بناء
٢	المجموع	٢

مصلحة سكك الحديد والنقل المشترك: الجمعة ٢٠٢٠/٥/٨

المطار والمعابر الحدودية

وضع ٢٥ حافلة تابعة للمصلحة في نقطتي المصنع والعبودية لنقل المواطنين اللبنانيين القادمين من سوريا عبر الحدود البرية إلى فنادق تحددتها وزارة الصحة العامة بالتنسيق مع قوى الأمن الداخلي والأمن العام.

ملاحظة:

- المطار: يخضع كل الوافدين عبر مطار رفيق الحريري الدولي إلى الإجراءات الصحية والأمنية المعتمدة في خطة عودة المغتربين اللبنانيين من قبل وزارة الصحة العامة والمديرية العامة للأمن العام والمديرية العامة للطيران المدني.
- المرافق: قبل السماح بدخول أية باخرة إلى حرم المرفأ، يتم فحص طاقم الباخرة بكامله من قبل جهاز تابع لوزارة الصحة العامة للتأكد من عدم وجود إصابات بفيروس كورونا.

يمكن الاطلاع على التقرير وكافة التعاميم الرسمية الصادرة على الرابط: drm.pcm.gov.lb

أو عبر وسائل التواصل الاجتماعي @DRM_Lebanon

وزارة الخارجية والمغتربين

- تتسق الوزارة مع اللجنة الوطنية لمتابعة التدابير والإجراءات الوقائية لمواجهة فيروس كورونا المستجد ووزارة الصحة العامة والمديرية العامة للطيران المدني وشركة طيران الشرق الأوسط عودة اللبنانيين المغتربين ضمن الخطة التي وضعتها الحكومة.
- تتابع الوزارة من خلال البعثات والقنصليات اللبنانية الإجراءات الصحية المطلوب اتخاذها من قبل المغتربين قبل السفر بالتنسيق مع الوزارات والجهات المعنية واللجنة الوزارية المختصة بعودة المغتربين لكافة الرحلات من ٢٨/٤/٢٠٢٠ لغاية ٨/٥/٢٠٢٠ من الدول المختلفة.
- تتابع الوزارة تنظيم اللوائح الاسمية للطلاب المغتربين ذوي الإمكانات المادية المحدودة الذين تشملهم المساعدات المادية المباشرة، كما تقوم بتأمين التواصل المباشر مع كافة المراجع المالية والمصرفية المختصة لتسهيل عمليات تحويل الأموال للطلاب.
- تتابع الوزارة مع السفارات الأجنبية إجلاء المواطنين الأجانب من لبنان بالتنسيق مع اللجنة الوطنية لمتابعة التدابير والإجراءات الوقائية لمواجهة فيروس كورونا المستجد.
- تتلقى الوزارة تقاريراً يومية عن قيام عدد كبير من المغتربين بالتبرّع للطواقم الطبية والمستشفيات الحكومية عبر أرقام الحسابات المصرفية التي عُمت على كافة البعثات اللبنانية.
- تتابع الوزارة عبر البعثات والقنصليات اللبنانية المساعدات والهبات من الدول الشقيقة والصديقة لزيادة قدرة لبنان على الاستجابة في مواجهة انتشار الفيروس.

ملاحظة:

- الرابط الإلكتروني للبنانيين الراغبين بالعودة: <https://mfa.gov.lb/arabic/return-to-lebanon>
- الرابط الإلكتروني للطلاب المغتربين: <https://mfa.gov.lb/arabic/students-abroad>

وزارة الشؤون الاجتماعية

- تقوم وزارة الشؤون الاجتماعية بالتعاون مع وزارة الداخلية والبلديات من خلال موظفيها الذين تم تحويلهم للعمل في وزارة الداخلية لتلقي الشكاوى عبر الخط الساخن، قيادة الجيش ورئاسة الحكومة باستكمال تطبيق المرحلة الأولى من خطة الطوارئ الاجتماعية التي أقرتها الحكومة اللبنانية لمساعدة العائلات الأكثر فقراً في لبنان في مواجهة الظروف المعيشية الصعبة بسبب أزمة كورونا، حيث انتهت وحدات الجيش من توزيع المساعدات على عوائل الطلاب في المدارس الرسمية والمتضررين من الألغام والسائقين العموميين. أما العائلات الأشد فقراً، فقد بدأ توزيع المساعدات عليها ابتداء من يوم الثلاثاء في ٥/٥/٢٠٢٠ بناء على اللوائح المدققة.
- تقوم وزارة الشؤون بالكشف المستمر على كافة مراكز الخدمات الاجتماعية ومراكز الرعاية والمراكز الصحية للتأكد من استمرارية تقديم الخدمات للمواطنين وللتأكد من التزام القائمين على المراكز والعاملين بها بكافة معايير السلامة والتدابير الوقائية المطلوبة لمواجهة انتشار الفيروس.

وزارة التربية والتعليم العالي

- أعلن وزير التربية والتعليم العالي إلغاء امتحانات الشهادة المتوسطة (البريفيه) حيث يمنح التلميذ إفادة مصدقة شرط أن يكون اسمه وارداً على لوائح الصف التاسع أساسي وأن يكمل العام الدراسي. كما أعلن أن العام الدراسي الحالي سيستكمل ابتداء من ٢٨ أيار حتى آخر تموز ٢٠٢٠، ثم يأخذ التلامذة شهرين للاستراحة الصيفية ويبدأ العام الدراسي الجديد في تشرين الأول، على أن تواكب العودة إجراءات صحية ونفسية بالتعاون مع وزارة الصحة العامة ومنظمة الصحة العالمية.

الإجراءات على صعيد المحافظات والبلديات

مراكز العزل التي تمت الموافقة عليها من قبل اللجنة الوطنية لمتابعة التدابير والإجراءات الوقائية لمواجهة فيروس

كورونا لتاريخ: **الخميس ٣٠ نيسان ٢٠٢٠**

المحافظة	عدد المراكز	عدد الممتدة للنازحين واللاجئين	تضم اللجنة المتخصصة المكلفة بالكشف على مراكز العزل المحتملة ضابطاً من الأمانة العامة للمجلس الأعلى للدفاع، ضابطاً طبياً من الطبابة العسكرية في الجيش، ضابطاً مهندساً من الجيش وممثلاً عن نقابة الممرضات والممرضين في لبنان.
جبل لبنان	١٧	١	تعمل اللجنة على تجهيز مراكز العزل التي تم اختيارها بالتنسيق مع الإدارات المعنية ومع المحافظين والبلديات.
الشمال	٢		أوصت اللجنة الوطنية بتكليف المحافظين والبلديات مراقبة أعمال تجهيز وتشغيل مراكز عزل اللاجئين والنازحين التي تم اعتمادها بالتنسيق مع وزارة الصحة العامة، وزارة الشؤون الاجتماعية، وزارة الداخلية والبلديات، منظمة الأمم المتحدة لشؤون اللاجئين (UNHCR) ووكالة الأمم المتحدة لغوث وتشغيل اللاجئين الفلسطينيين (UNRWA) مع اعتماد الدليل المرجعي لتجهيز وإدارة مراكز العزل الذي تم تعميمه من قبل وزارة الداخلية والبلديات ضمن الخطة الوطنية لمواجهة فيروس كورونا المستجد.
الجنوب	٤	٢	
عكار	١١	٢	
البقاع	١٠	٤	
بيروت		١	
المجموع لتاريخه	٤٤	١٠	

يمكن الاطلاع على التقرير وكافة التعاميم الرسمية الصادرة على الرابط: drm.pcm.gov.lb

أو عبر وسائل التواصل الاجتماعي @DRM_Lebanon

نسبة الالتزام بقرارات التعبئة العامة خلال الـ ٢٤ ساعة المنصرمة

المحافظة	النسبة المئوية	القطاعات المخالفة
بيروت	٦٠%	محلات تجارية، مهن حرّة، مخالقات لقرار السير، تجمعات أمام المصارف وماكينات الصراف الآلي، تجمعات في الأسواق، خرق لقرار منع التجول
الشمال	٦٠%	تجمعات مطلية ومظاهرات وقطع الطريق الرئيسي في مدينة طرابلس، مخالقات لقرار السير، حركة سير ناشطة، تجمعات في الأحياء والأسواق، تجمعات أمام المصارف، خرق لقرار منع التجول، محلات تجارية، مهن حرّة
عكار	٦٠%	حركة سير طبيعية، تجمعات أمام المصارف وماكينات الصراف الآلي، مخالقات لقرار السير، مخالقات في أسواق الخضار وبيع المواد الغذائية، تجمعات في الأسواق والمحلات التجارية، عدم التزام المواطنين بالتدابير والإجراءات الوقائية
بعلبك الهرمل	٥٥%	خرق لقرار منع التجول، مخالقات لقرار السير، محلات تجارية، مهن حرّة، تجمعات أمام المصارف، تجمعات أمام التعاونيات ومحلات بيع المواد الغذائية، حركة سير كثيفة، تجمعات ليلية في الأحياء، تجمعات للعمال الأجانب في الساحات العامة والطرق، ورش بناء، محلات أكسبرس، عدم التزام المواطنين بالتدابير والإجراءات الوقائية
البقاع	٥٥%	حركة سير ناشطة ومخالقات لقرار السير، تجمعات في المحلات التجارية، مهن حرّة، تجمعات أمام المصارف، عدم التزام المواطنين بالتدابير والإجراءات الوقائية، محلات أكسبرس
جبل لبنان	٦٥%	حركة سير ناشطة، مخالقات لقرار السير، تجمعات في التعاونيات ومحلات بيع المواد الغذائية، عدم التزام المواطنين بالتدابير والإجراءات الوقائية، تجمعات أمام المصارف وماكينات الصراف الآلي، محلات تجارية، مهن حرّة
الجنوب	٦٠%	تجمعات مطلية، مخالقات لقرار السير، حركة سير ناشطة، تجمعات في الأحياء، تجمعات أمام المصارف، خرق لقرار منع التجول
النبطية	٦٠%	حركة سير كثيفة، تجمعات أمام المصارف وماكينات الصراف الآلي، مخالقات لقرار السير، محلات تجارية، مهن حرّة، تجمعات في الأسواق التجارية، عدم التزام المواطنين بالتدابير والإجراءات الوقائية

أهداف غرفة العمليات الوطنية

تعمل غرفة العمليات الوطنية على توحيد وتنسيق كافة الجهود الوطنية الرسمية والخاصة من أجل تحقيق الأهداف التالية:	
الهدف الأول:	الحد من انتشار الفيروس واحتوائه عبر تطبيق التدابير الاحترازية، تخفيف الاحتكاك المباشر بين الناس وتعزيز عملية التواصل مع الناس والتوعية لتعميم المعلومات الصحيحة.
الهدف الثاني:	تأمين استمرارية الخدمات الأساسية على الصعيد الوطني من خلال تحديد الخدمات الأساسية ومتطلبات الصيانة، تشجيع العمل عن بعد، اتخاذ التدابير الاقتصادية والاجتماعية بالحد الأدنى المطلوب المرتبط بتطبيق القرارات.
الهدف الثالث:	زيادة قدرات القطاع الصحي للاستجابة من خلال مسح الموارد المتوافرة والاحتياجات بشكل مستمر مقارنة مع المنحنى الوبائي، استقطاب التمويل والمساعدات التقنية وزيادة القدرة الاستيعابية للمستشفيات وإدارة الحالات.

التوجيهات العامة

المخاطر المؤثرة في سرعة انتشار الفيروس

- عدم الالتزام بقرارات التعبئة العامة الصادرة عن مجلس الوزراء واللجنة الوطنية لمتابعة التدابير والإجراءات الوقائية لمواجهة فيروس كورونا المستجد.
- عدم التزام المواطنين بتدابير الوقاية.
- عدم الالتزام بتدابير الحجر المنزلي الإلزامي.
- انتشار الوباء في الأماكن المكتظة.
- عدم الالتزام الكامل بمنع التجمعات والاختلاط.
- عدم الالتزام بقرارات وزارة الداخلية والبلديات لفتح وإقبال المؤسسات العامة والخاصة ومخالفة قرار السير.
- الالتزام بتطبيق القرارات الصادرة عن رئاسة مجلس الوزراء على صعيد الإدارات العامة والخاصة والبلديات.
- الالتزام بملازمة المنازل وعدم الخروج إلا للضرورة القصوى.
- الالتزام بغسل اليدين المتكرر ومراعاة كل شروط السلامة الواجب اتخاذها وفق وزارة الصحة العامة.
- الحرص على الابتعاد عن الأماكن المزدحمة وتجنب المخالطة الاجتماعية والالتزام بالمسافة الآمنة بين الأفراد.
- الاتصال مباشرة على الرقم الساخن لوزارة الصحة العامة عند الشعور بأية عوارض: ١٢١٤ أو ٠١/٥٩٤٤٥٩.

يمكن الاطلاع على التقرير وكافة التعاميم الرسمية الصادرة على الرابط: drm.pcm.gov.lb

أو عبر وسائل التواصل الاجتماعي @DRM_Lebanon