

غرفة العمليات الوطنية لإدارة الكوارث - السراي الحكومي الكبير  
التقرير اليومي حول COVID-19



وقت صدور التقرير: 17:00

تقرير رقم: 073

التاريخ: السبت 30 أيار 2020

<b>457</b> حالة نشطة (Active Cases)	
375 حالة في العزل المنزلي	82 حالة استشفاء
	78 حالة متوسطة
	4 حالات في العناية الفائقة

<b>1191</b> حالة تم تسجيلها منذ 2020/2/21	
353 مقيمين	838 وافدين

26 حالة وفاة
708 حالات شفاء

19 حالة جديدة	
3 وافدين	16 مقيمين

لبنان	عالمياً	
1191	6,063,978	عدد الإصابات الإجمالي
26	367,471	عدد الوفيات
2.18%	6.05%	نسبة الوفيات
708	2,685,093	عدد حالات الشفاء

ملاحظة: آخر تحديث للمعلومات 3:30 pm

فحص كورونا في المختبرات منذ 2020/2/21

فحص كورونا في المختبرات خلال الـ 24 ساعة المنصرمة

فحص كورونا في المطار منذ 2020/4/5

فحص كورونا في المطار خلال الـ 24 ساعة المنصرمة

العدد الإجمالي لفحوصات كورونا منذ 2020/2/21

70,606

1837

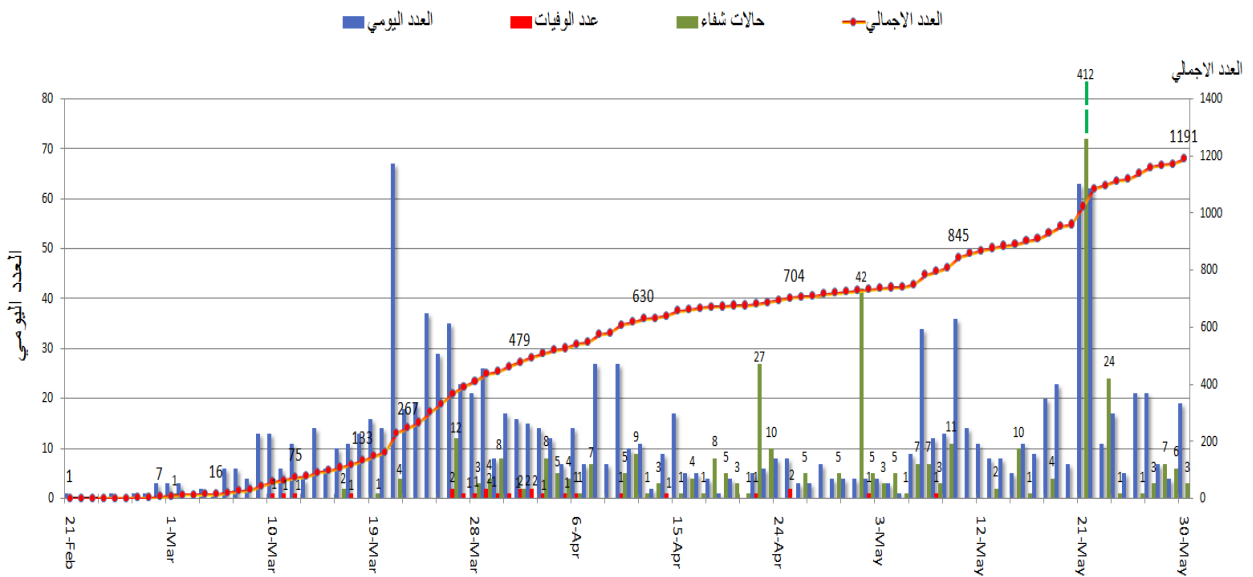
11,034

0

81,640

المرجع: المعلومات الصادرة عن وزارة الصحة العامة

المنحنى الوبائي حسب العدد اليومي للإصابات



المرجع: المعلومات الصادرة عن وزارة الصحة العامة

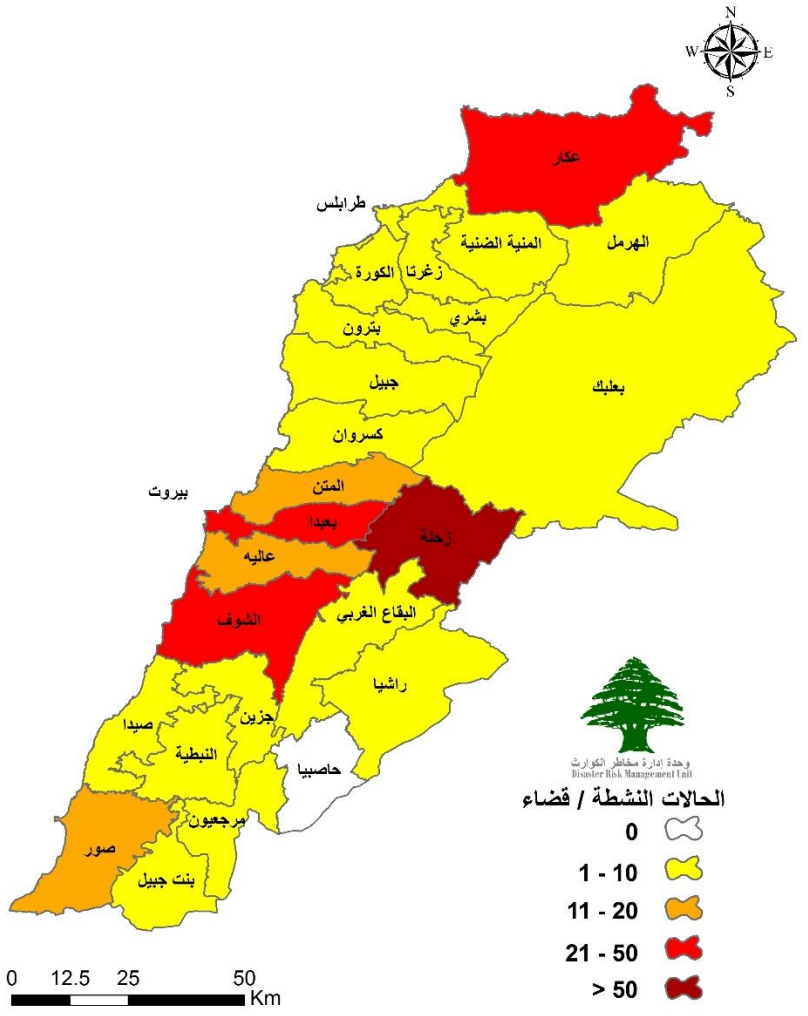
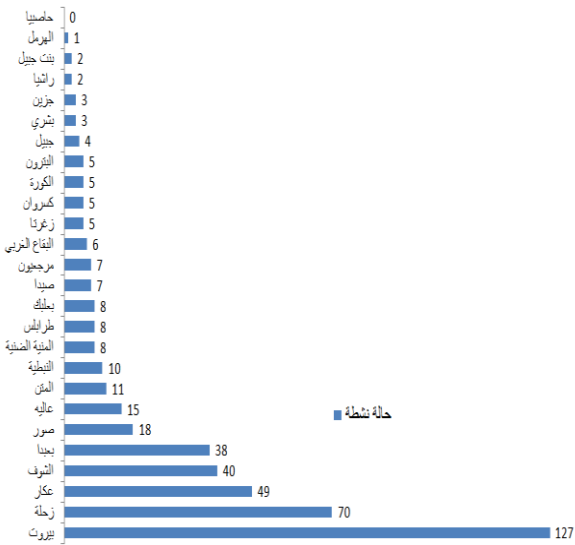
يمكن الاطلاع على التقرير وكافة التعاميم الرسمية الصادرة على الرابط: [drm.pcm.gov.lb](http://drm.pcm.gov.lb)

أو عبر وسائل التواصل الاجتماعي @DRM\_Lebanon

## توزع الحالات النشطة حسب الأقسية

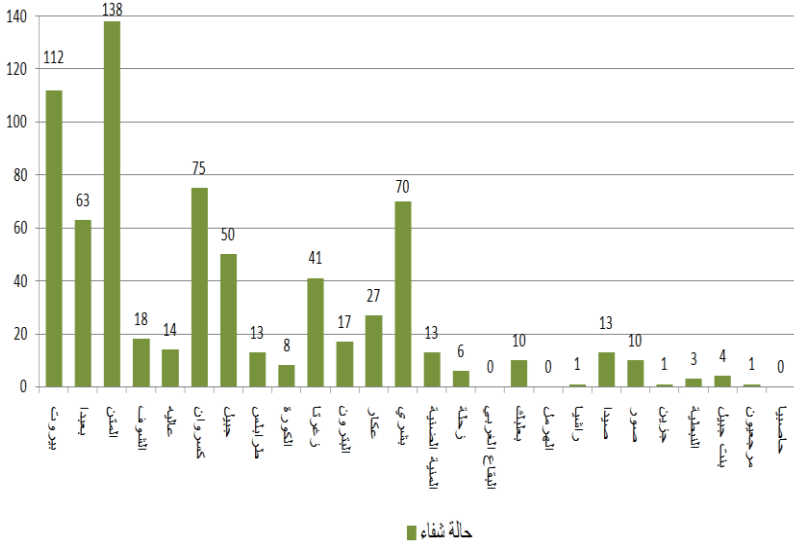
### التوزع اليومي للإصابات حسب المناطق

مقيم/وافد	العدد	البلدية
وافد	2	الرملة البيضاء (بيروت)
مقيم (1) ووافد (1)	2	برجا (الشوف)
مقيم	1	عرمون (عالية)
مقيم	4	مجدل عجر (زحلة)
مقيم	9	خندق الغميق (بيروت)
مقيم	1	بسطة التختا (بيروت)
	19	المجموع

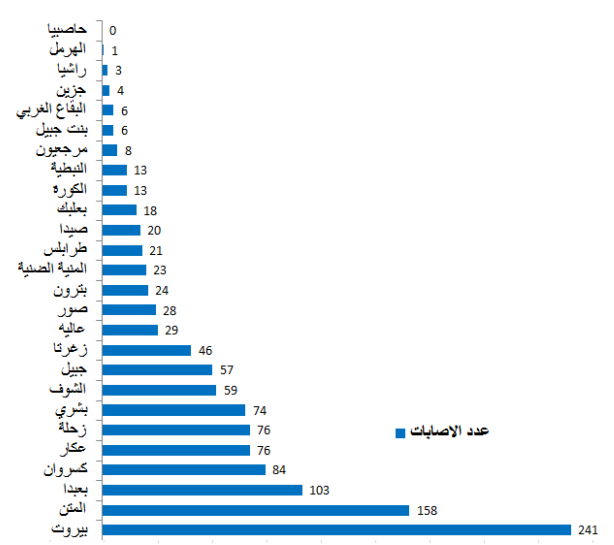


المرجع: المعلومات الصادرة عن وزارة الصحة العامة

### توزع حالات الشفاء حسب الأقسية



### توزع مجمل الحالات حسب الأقسية منذ 2020/2/21

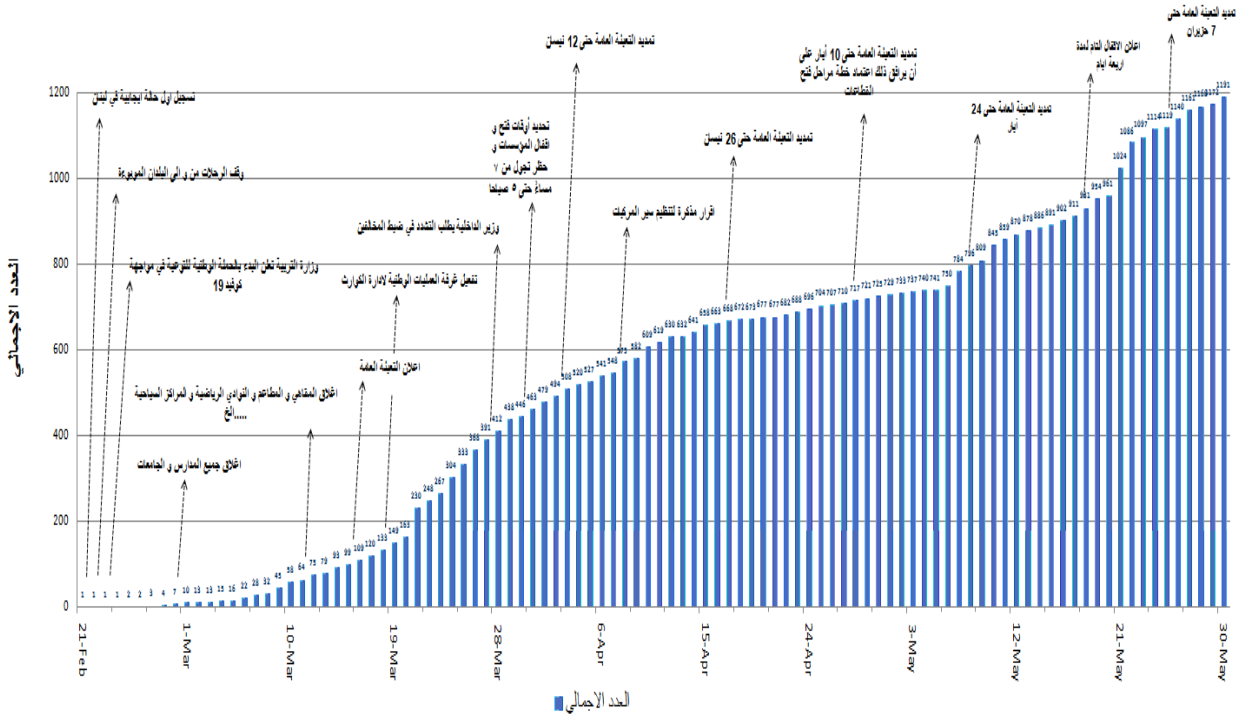


المرجع: المعلومات الصادرة عن وزارة الصحة العامة

يمكن الاطلاع على التقرير وكافة التعاميم الرسمية الصادرة على الرابط: [drm.pcm.gov.lb](http://drm.pcm.gov.lb)

أو عبر وسائل التواصل الاجتماعي @DRM\_Lebanon

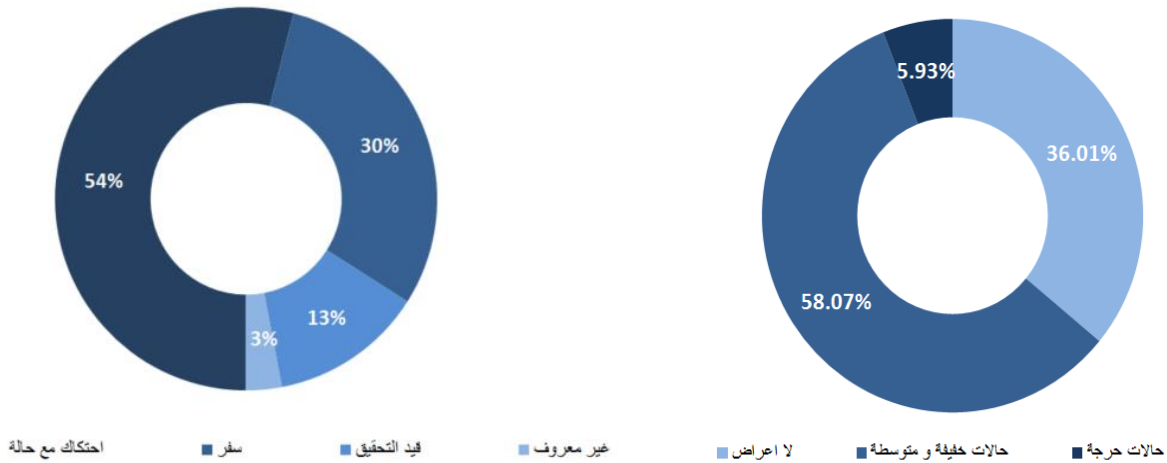
## التسلل الزمني للقرارات بحسب العدد الإجمالي للحالات



المرجع: المعلومات الصادرة عن وزارة الصحة العامة

## طريقة التعرض للمعدوى بالفيروس

## توزع الحالات حسب الوضع الصحي

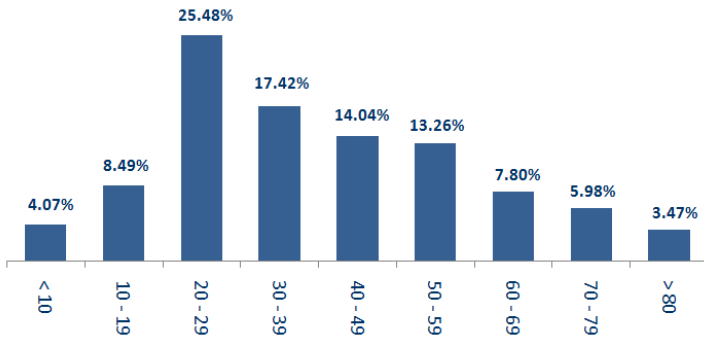


المرجع: المعلومات الصادرة عن وزارة الصحة العامة

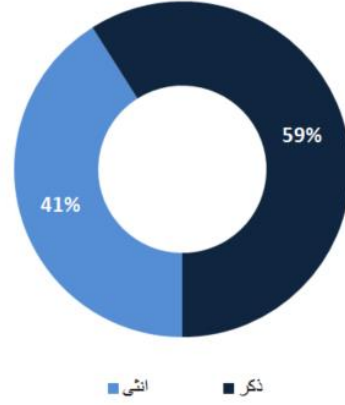
يمكن الاطلاع على التقرير وكافة التعاميم الرسمية الصادرة على الرابط: [drm.pcm.gov.lb](http://drm.pcm.gov.lb)

أو عبر وسائل التواصل الاجتماعي @DRM\_Lebanon

## توزع الحالات حسب الفئة العمرية

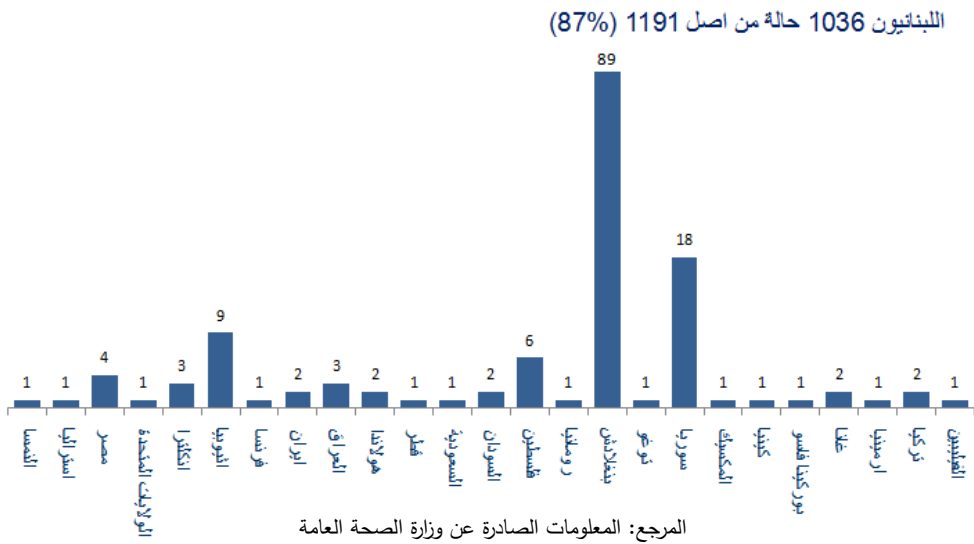


## توزع الحالات حسب الجنس

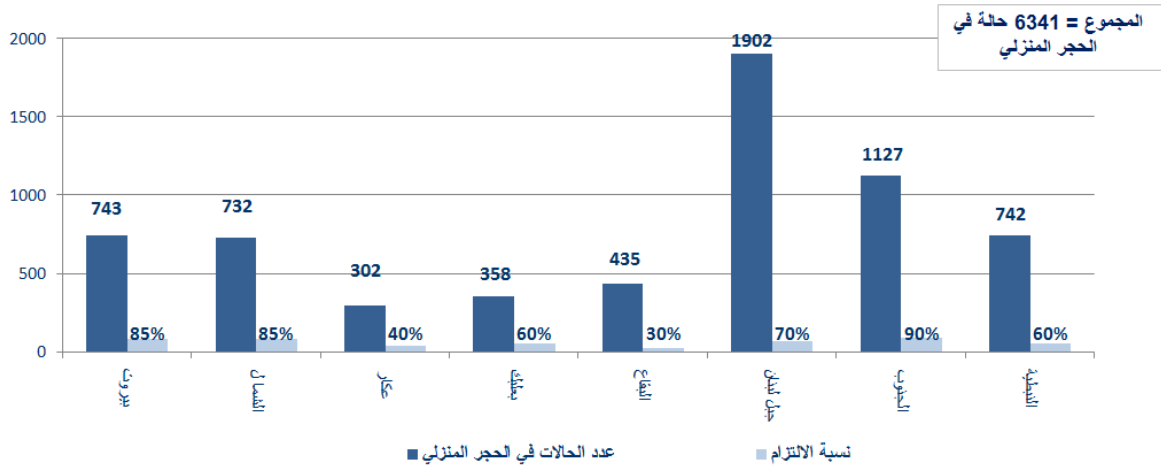


المرجع: المعلومات الصادرة عن وزارة الصحة العامة

## توزع الحالات حسب الجنسية



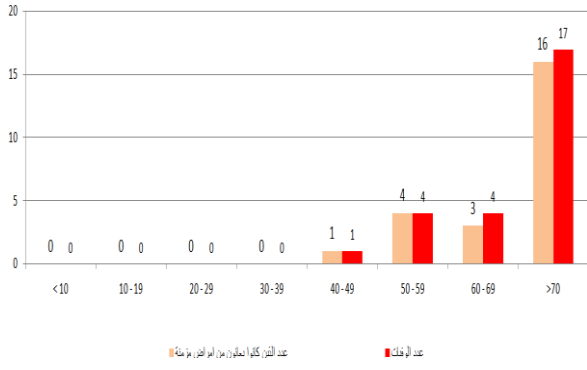
## توزع حالات العزل المنزلي في المحافظات ونسبة الالتزام



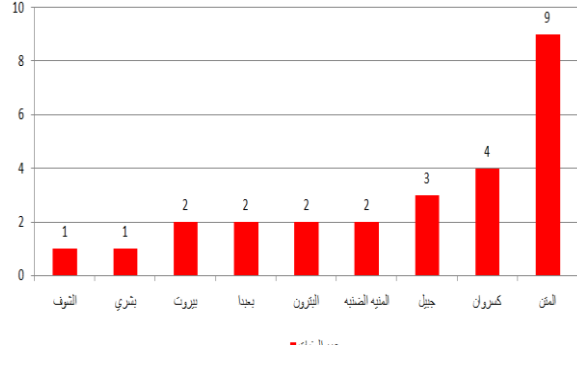
يمكن الاطلاع على التقرير وكافة التعاميم الرسمية الصادرة على الرابط: [drm.pcm.gov.lb](http://drm.pcm.gov.lb)

أو عبر وسائل التواصل الاجتماعي @DRM\_Lebanon

## توزع الوفيات حسب الفئة العمرية



## توزع الوفيات حسب الأقسضية

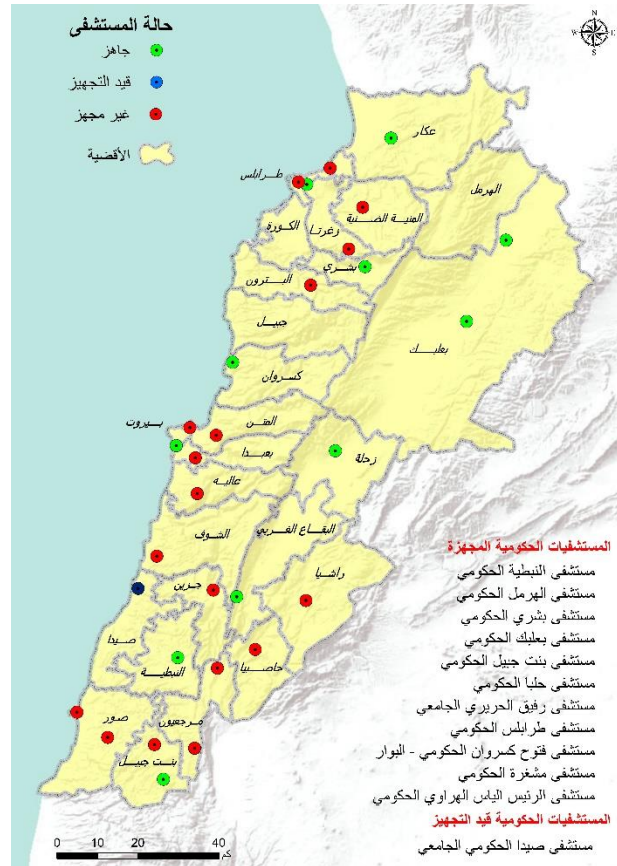


المرجع: المعلومات الصادرة عن وزارة الصحة العامة

## جهوزية المستشفيات الخاصة



## جهوزية المستشفيات الحكومية



المرجع: المعلومات الصادرة عن وزارة الصحة العامة

## المختبرات الحكومية المعيّنة من وزارة الصحة العامة لإجراء التشخيص المخبري لفيروس كورونا

الموقع	المختبر
بيروت	مستشفى رفيق الحريري الجامعي
طرابلس	مستشفى طرابلس الحكومي
كسروان	مستشفى قنوح كسروان الحكومي - البوار
بعلبك	مستشفى بعلبك الحكومي
بنت جبيل	مستشفى تبنين الحكومي
زحلة	مستشفى الرئيس الياس الهراوي الحكومي

يمكن الاطلاع على التقرير وكافة التعاميم الرسمية الصادرة على الرابط: [drm.pcm.gov.lb](http://drm.pcm.gov.lb)

أو عبر وسائل التواصل الاجتماعي @DRM\_Lebanon

## المختبرات الخاصة المعيّنة من وزارة الصحة العامة لإجراء التشخيص المخبري لفيروس كورونا

المختبر	الموقع
مستشفى الجامعة الأميركية	بيروت
مستشفى أوتيل ديو دو فرانس (HDF/Mérieux/USJ)	بيروت
مستشفى القديس جاورجيوس	بيروت
مستشفى رزق (LAU)	بيروت
مستشفى سيدة المعونات الجامعي	جبيل
مستشفى المظلوم	طرابلس
مستشفى هيكل	الكورة
مستشفى سرحال	المتن
مستشفى بحّس	المتن
مستشفى اللبناني الجعيتاوي الجامعي	بيروت
مستشفى جبل لبنان	بعيدا
مستشفى السان جورج الحدث	بعيدا
مستشفى عين وزين	الشوف
مستشفى حمود الجامعي	صيدا
مستشفى دار الأمل الجامعي	بعلبك
مستشفى الشيخ راغب حرب	النبطية
مختبرات الهادي	بعيدا
مختبرات عقيقي	جبيل
مختبرات المشرق	صور
مختبرات مركز الأطباء	بيروت
مختبرات الكريم	صيدا
مختبرات الصباح SDC	النبطية
مختبرات INOVIE	بعيدا
مختبرات TRANSMEDICAL	المتن
مختبرات MCC	زحلة

## الإجراءات قيد التنفيذ - 2020/5/30

### وزارة الصحة العامة

- تنسق وزارة الصحة العامة مع كافة الوزارات والإدارات المعنية من أجل تنفيذ خطة لمواجهة تفشي الفيروس والحد منه في مختلف المناطق اللبنانية من خلال توسيع دائرة الفحوصات للمخالطين للحالات المشتبه والمؤكدة، والتشدد في تطبيق الحجر المنزلي الإلزامي بالتنسيق مع البلديات والأجهزة الأمنية.
- تشرف الوزارة على كافة الفحوصات التي يتم أخذها للمخالطين والمشتبه بإصابتهم بالفيروس في مختلف المستشفيات الحكومية في المحافظات والمناطق اللبنانية وذلك على نفقة الوزارة من أجل تحديد الواقع الوبائي في لبنان واتخاذ الخطوات اللازمة في ضوء ذلك.
- تستمر الطواقم الطبية التابعة لوزارة الصحة العامة بتنفيذ حملة واسعة في مختلف المناطق اللبنانية لفحص المخالطين والمشتبه بإصابتهم بفيروس كورونا المستجد بهدف تحديث الواقع الوبائي في لبنان.
- تتبّع الأوضاع الصحية للمواطنين الوافدين من مختلف الدول بشكل يومي في المستشفيات وفي الحجر المنزلي.
- تستمر وزارة الصحة العامة بتنفيذ مرحلة زيادة عدد فحوصات الـ PCR وتوزيع المستلزمات الطبية على المستشفيات الحكومية من ضمن خطتها التي تركز على أخذ العينات العشوائية يومياً في مختلف المناطق اللبنانية مما سيُتيح تحديد مرحلة الوباء.
- متابعة فحوصات الـ PCR للمواطنين في المختبرات المحددة ومطابقة النتائج وإعلان النتائج الرسمية يومياً.
- إصدار التقرير اليومي عن الحالات الجديدة ووضعها في المستشفيات الحكومية والخاصة وتتبع الحالات المحتملة.

يمكن الاطلاع على التقرير وكافة التعاميم الرسمية الصادرة على الرابط: [drm.pcm.gov.lb](http://drm.pcm.gov.lb)

أو عبر وسائل التواصل الاجتماعي @DRM\_Lebanon



## الصلب الأحمر اللبناني

16551 (300 فحصاً جديداً)	عدد فحوصات PCR التي تم نقلها إلى المختبرات	10	عدد مراكز الإسعاف الإضافية الجاهزة للاستجابة	37	عدد مراكز الإسعاف التي تستجيب	1682 (12 حالة جديدة)	عدد الحالات التي تم نقلها إلى المستشفيات
138	عدد المتطوعين المدرّبين على نقل فحوصات PCR	1344	عدد المسعفين المدرّبين	4228 (177 متدرّباً جديداً)	عدد المتدرّبين على إعداد خطط استجابة محلية	58363 (101 مستفيداً جديداً)	عدد المستفيدين من حلقات التوعية حول-COVID *19
791	عدد المتطوعين الجامعيين المدرّبين على متابعة إجراءات الوقاية في الشركات والمؤسسات	217	عدد المتطوعين الجامعيين المدرّبين على إقامة حلقات توعية	520	عدد متطوعي الصلب الأحمر المدرّبين على التوعية	4015 (198 متدرّباً جديداً)	عدد المتدرّبين على إدارة مراكز الحجر الصحي
3091 (18 مستفيداً جديداً)	عدد المستفيدين من المنصات الإلكترونية التتقيفية حول ال-COVID 19	32825 (56 معدات جديدة)	عدد المعدات التي تم توزيعها**	1173046	عدد الملصقات والكتيبات والمنشورات التي تم توزيعها حول الوقاية من الفيروس	324	عدد السجون والنظارات والمرافق التي تم تعقيمها

\* تتضمن: حلقات توعية حول COVID-19، توعية حول التدابير التي يجب اتباعها عند العودة الى العمل وتدريب متقدّم للعاملين الميدانيين في الصفوف الأمامية.  
\*\* تتضمن: معدات الحماية والوقاية الشخصية، معدّات طبيّة ومعدّات التعقيم.

## الأجهزة العسكرية والأمنية

المهام		الجهة	
54	عدد المحلات المخالفة لقرار التعبئة العامة التي تم اقفالها	92 مختلف المناطق	عدد الدوريات الراجلة والمدولية
	تفريق تجمعات وفتح طريق الجديدة، قسّص، برج البراجنة، الرحاب	مختلف المناطق	تطبيق قرار منع التجول
	مساندة قوى الأمن في عزل البلدات	مختلف المناطق	إقامة حواجز ظرفية
39	عدد الطرقات الفرعية المقطوعة من قبل البلديات	مختلف المناطق	توزيع حصص غذائية عبر برنامج CIMIC
مختلف المناطق	تنبيه وتوجيه المواطنين والسائقين لتطبيق قرارات التعبئة العامة	مختلف المناطق	تنظيم تجمعات المواطنين أمام المصارف والـ ATM

المديرية العامة لقوى الأمن الداخلي - مؤازرة البلديات في مزبود (الشوف) ومجدل عنجر (زحلة) لعزل البلدات، وبلدية بيروت لعزل مبييين في محلة رأس النبع ومبنى في محلة البسطة.

- تسطير محاضر مكتوبة بحق المخالفين لقرارات التعبئة العامة وقرارات السير:

عدد المحاضر التي تم تنظيمها منذ 2020/3/8		عدد المحاضر التي تم تنظيمها خلال الـ 24 ساعة المنصرمة	
سيارات	26533	سيارات	625
مؤسسات / محلات	3351	مؤسسات / محلات	27
أفراد	12656	أفراد	101
عدم وضع كمّامة	252	عدم وضع كمّامة	252
<b>المجموع</b>	<b>42792</b>	<b>المجموع</b>	<b>1005</b>

المديرية العامة للأمن العام - جالت دوريات تابعة للمراكز الإقليمية في مختلف المحافظات اللبنانية على المحلات التجارية والأسواق حيث تبيّن بان النسبة الأكبر من المحلات والمواطنين لا تلتزم بقرارات التعبئة العامة لناحية وضع الكمّامات والمحافظة على المسافة الأمانة والأوقات المحددة للإقفال والتجول.

- تطبيق الإجراءات الأمنية والوقائية المطلوبة في المطار وعلى المرفأ والمعايير الحدودية.

- تسيير دوريات في مختلف المناطق اللبنانية وإقفال المحلات التجارية المخالفة وتوجيه الإنذارات إلى المخالفين وتفريق التجمعات.

- تقصّي ومتابعة الحالات الإيجابية والحالات في الحجر المنزلي في مختلف المناطق.

يمكن الاطلاع على التقرير وكافة التعاميم الرسمية الصادرة على الرابط: [drm.pcm.gov.lb](http://drm.pcm.gov.lb)

أو عبر وسائل التواصل الاجتماعي @DRM\_Lebanon

- المديرية العامة لأمن الدولة
- التبليغ عن قرار بلدية مجدل عنجر في زحلة بالإغلاق العام للبلدة من تاريخ 2020/5/30 لغاية 2020/6/3 باستثناء محلات بيع المواد الغذائية والصيدليات.
- مؤازرة مراقبين من مصلحة حماية المستهلك التابعة لوزارة التجارة والاقتصاد في بيروت للكشف على الأفران حيث تم تسطير محاضر بحق المخالفين بسبب التلاعب بوزن ربطة الخبر واتخاذ الإجراءات القانونية المناسبة.
- تنفيذ جولات ميدانية لمتابعة الحالات المشتبهاة والمؤكددة وحالات الحجر المنزلي.

**المديرية العامة للدفاع المدني**

<b>مهمات نقل مرضى غسيل الكلى إلى المستشفيات لتعذر وصولهم عملاً بقرار وزير الداخلية والبلديات رقم 2020/479</b>			
العدد خلال الـ 24 ساعة المنصرمة	5	العدد الإجمالي منذ صدور القرار	347
<b>الجهوزية للتعامل مع الحالات المصابة بفيروس كورونا المستجد</b>			
عدد العناصر المدربة على عمليات نقل المصابين بفيروس كورونا المستجد	427	عدد سيارات الإسعاف الجاهزة لنقل الحالات المصابة بالفيروس	67

**مهمات أخرى:**

- تعقيم عدد من الأماكن العامة والخاصة والقطاعات الحيوية المستثناة من قرار الإقفال ضمن الأفضية في مختلف المحافظات اللبنانية.

**وزارة الداخلية والبلديات**

- تطبيق تمديد التعبئة العامة بناء على قرار مجلس الوزراء بتاريخ 2020/5/21 لمواجهة فيروس كورونا استناداً إلى إنهاء المجلس الأعلى للدفاع وذلك اعتباراً من **2020/5/25 لغاية 2020/6/7** ضمناً، على أن تستمر التدابير وفق إجراءات المرحلة الثالثة.
- تطبيق **المذكورة رقم 51/أ.م. تاريخ 2020-05-17** حول تحديد أوقات فتح وإقفال المؤسسات وأوقات التجول والفئات المستثناة بناء على قرارات مجلس الوزراء.
- تتابع الوزارة الإجراءات الصحية والاجتماعية والأمنية الناجمة عن تفشي وباء كورونا التي تقوم بها البلديات واتحادات البلديات في مواجهة فيروس كورونا المستجد عبر المنصة الإلكترونية المشتركة للبلديات (IMPACT) بالتنسيق مع وزارة الصحة العامة ووزارة الشؤون الاجتماعية وغرفة العمليات الوطنية لإدارة الكوارث في السراي الحكومي الكبير من خلال الرابط التالي:

<https://cp.interior.gov.lb>

**وزارة الأشغال العامة والنقل**

**مطار رفيق الحريري الدولي: السبت 2020/5/30**

الرحلات القادمة	الشركة	قادمة من	وقت الوصول	عدد الوافدين من المواطنين اللبنانيين
طائرة خاصة	MEA	الكويت	21:20	3
طائرة خاصة	SKYLOUNGE	بغداد	20:45	2
طائرة خاصة	SAFADI	دبي	14:30	9
طائرة خاصة	LAT	كيبف	09:00	172
طائرة خاصة	LAT	كيبف	21:00	172
طائرة خاصة	LAT	بوخارست	21:35	60
طائرة خاصة	RUSLINE	كرسنودار	15:50	50
طائرة خاصة	MEA	اديس أبابا	08:00	23
رحلة رقم ME483	MEA	كازخستان	18:30	55
رحلة رقم ME580	MEA	ليبيرفيل	22:25	120
رحلة رقم ME574	MEA	كنشاسا	23:55	65
<b>مجموع الطائرات القادمة 11 طائرة</b>				
الرحلات المغادرة	الشركة	الوجهة	وقت الإقلاع	عدد المغادرين
طائرة خاصة	SKYLOUNGE	بغداد	20:45	2
طائرة خاصة	MEA	ألمانيا	18:00	60
<b>مجموع الطائرات المغادرة 62</b>				
طائرات الشحن	الشركة	قادمة من	وقت الوصول	على متنها
طائرة شحن	MEA	بغداد	16:10	بضائع مختلفة
طائرة شحن	QATAR	الدوحة	21:05	بضائع مختلفة
طائرة شحن	DHL	البحرين	21:25	بضائع مختلفة
طائرة شحن	EGYPT	مصر	23:45	بضائع مختلفة
<b>مجموع طائرات الشحن 4 طائرات</b>				

يمكن الاطلاع على التقرير وكافة التعاميم الرسمية الصادرة على الرابط: [drm.pcm.gov.lb](http://drm.pcm.gov.lb)

أو عبر وسائل التواصل الاجتماعي @DRM\_Lebanon



المرفأى: السبت 2020/5/30

المرفأ	دخول	مغادرة
العدد	البلد/الجهة	العدد
نوع الحمولة	نوع الحمولة	البلد/الجهة
مرفأ بيروت	1	اسبانيا
	1	مواشي
	1	مصر
	1	مستوعات
	1	اسبانيا
	1	مستوعات
	1	مرفأ عمشيت
	1	نفط
مرفأ طرابلس	1	أوكرانيا
	1	حديد
المجموع	5	0

مصلحة سكك الحديد والنقل المشترك: السبت 2020/5/30

- تقوم المصلحة بنقل الوافدين إلى لبنان من مطار رفيق الحريري الدولي إلى مراكز الحجر المعتمدة باستخدام 25 حافلة بالتنسيق مع وزارة الصحة العامة والأجهزة الأمنية المعنية.

وزارة الخارجية والمغتربين

- تتابع الوزارة مع السفارات الأجنبية إلقاء المواطنين الأجانب من لبنان بالتنسيق مع اللجنة الوطنية لمتابعة التدابير والإجراءات الوقائية لمواجهة فيروس كورونا المستجد.
- تتابع الوزارة تنظيم اللوائح الاسمية للطلاب المغتربين ذوي الإمكانات المادية المحدودة الذين تشملهم المساعدات المادية المباشرة، كما تقوم بتأمين التواصل المباشر مع كافة المراجع المالية والمصرفية المختصة لتسهيل عمليات تحويل الأموال للطلاب.
- تتابع الوزارة عبر البعثات والقنصليات اللبنانية المساعدات والهبات من الدول الشقيقة والصديقة لزيادة قدرة لبنان على الاستجابة في مواجهة انتشار الفيروس.

مراكز العزل التي تمت الموافقة عليها من قبل اللجنة الوطنية لمتابعة التدابير والإجراءات الوقائية لمواجهة فيروس

كورونا لتاريخ: الخميس 30 نيسان 2020

المحافظة	عدد المراكز	عدد المراكز المعتمدة للنازحين واللاجئين
جبل لبنان	17	1
الشمال	2	
الجنوب	4	2
عكار	11	2
البقاع	10	4
بيروت		1
المجموع لتاريخه	44	10

تضم اللجنة المتخصصة المكلفة بالكشف على مراكز العزل المحتملة ضابطاً من الأمانة العامة للمجلس الأعلى للدفاع، ضابطاً طبياً من الطبابة العسكرية في الجيش، ضابطاً مهندساً من الجيش وممثلاً عن نقابة الممرضات والممرضين في لبنان.

تعمل اللجنة على تجهيز مراكز العزل التي تم اختيارها بالتنسيق مع الإدارات المعنية ومع المحافظين والبلديات.

أوصت اللجنة الوطنية بتكليف المحافظين والبلديات مراقبة أعمال تجهيز وتشغيل مراكز عزل اللاجئين والنازحين التي تم اعتمادها بالتنسيق مع وزارة الصحة العامة، وزارة الشؤون الاجتماعية، وزارة الداخلية والبلديات، منظمة الأمم المتحدة لشؤون اللاجئين (UNHCR) ووكالة الأمم المتحدة لغوث وتشغيل اللاجئين الفلسطينيين (UNRWA) مع اعتماد الدليل المرجعي لتجهيز وإدارة مراكز العزل الذي تم تعميمه من قبل وزارة الداخلية والبلديات ضمن الخطة الوطنية لمواجهة فيروس كورونا المستجد.

يمكن الاطلاع على التقرير وكافة التعاميم الرسمية الصادرة على الرابط: [drm.pcm.gov.lb](http://drm.pcm.gov.lb)

أو عبر وسائل التواصل الاجتماعي @DRM\_Lebanon

نسبة الالتزام بقرارات التعبئة العامة في المحافظات خلال الـ 24 ساعة المنصرمة

المحافظة	النسبة المئوية	القطاعات المخالفة
بيروت	55%	<ul style="list-style-type: none"> <li>- تجمعات مطلبية، مظاهرات وقطع طرق</li> <li>- مخالقات لقرار السير ومنع التجول ووضع الكمامات</li> <li>- عدم التزام المحلات التجارية ومحلات بيع المواد الغذائية بالأوقات المحددة للإقفال</li> <li>- اكتظاظ في المطاعم والمقاهي وعدم الالتزام بالعدد المسموح من الزبائن</li> </ul>
الشمال	55%	<ul style="list-style-type: none"> <li>- تجمعات مطلبية، مظاهرات وقطع طرق (شكا، طرابلس، الميناء)</li> <li>- مخالقات لقرار السير ومنع التجول ووضع الكمامات</li> <li>- عدم التزام المحلات التجارية ومحلات بيع المواد الغذائية بالأوقات المحددة للإقفال</li> <li>- اكتظاظ في المطاعم والمقاهي وعدم الالتزام بالعدد المسموح من الزبائن</li> </ul>
عكار	40%	<ul style="list-style-type: none"> <li>- تجمعات مطلبية، مظاهرات وقطع طرق (حلبا)</li> <li>- مخالقات لقرار السير ومنع التجول ووضع الكمامات</li> <li>- عدم التزام المحلات التجارية ومحلات بيع المواد الغذائية بالأوقات المحددة للإقفال</li> <li>- تجمعات للعمال على الطرقات والساحات</li> <li>- حركة سير كثيفة</li> </ul>
بعلبك الهرمل	45%	<ul style="list-style-type: none"> <li>- مخالقات لقرار السير ومنع التجول ووضع الكمامات</li> <li>- عدم التزام المحلات التجارية ومحلات بيع المواد الغذائية بالأوقات المحددة للإقفال</li> <li>- تجمعات في المقاهي ومحلات الأكسبرس</li> <li>- عدم التزام السيارات العمومية بعدد الركاب المسموح</li> </ul>
البقاع	55%	<ul style="list-style-type: none"> <li>- مخالقات لقرار السير ومنع التجول</li> <li>- عدم التزام المحلات التجارية والأفران والمطاعم ومحلات بيع الحلويات وألعاب الأطفال بالأوقات المحددة للإقفال</li> <li>- اكتظاظ في المطاعم والمقاهي وعدم الالتزام بالعدد المسموح من الزبائن</li> </ul>
جبل لبنان	55%	<ul style="list-style-type: none"> <li>- تجمعات مطلبية، مظاهرات وقطع طرق (الجبية)</li> <li>- مخالقات لقرار السير ومنع التجول ووضع الكمامات</li> <li>- عدم التزام المحلات التجارية ومحلات بيع المواد الغذائية بالأوقات المحددة للإقفال</li> <li>- اكتظاظ في المطاعم والمقاهي وعدم الالتزام بالعدد المسموح من الزبائن</li> </ul>
الجنوب	60%	<ul style="list-style-type: none"> <li>- تجمعات مطلبية ومظاهرات</li> <li>- مخالقات لقرار السير ومنع التجول</li> <li>- عدم التزام المحلات التجارية ومحلات بيع المواد الغذائية بالأوقات المحددة للإقفال</li> <li>- اكتظاظ في المطاعم والمقاهي وعدم الالتزام بالعدد المسموح من الزبائن</li> </ul>
النبطية	60%	<ul style="list-style-type: none"> <li>- مخالقات لقرار السير ومنع التجول ووضع الكمامات</li> <li>- عدم التزام المحلات التجارية ومحلات بيع المواد الغذائية بالأوقات المحددة للإقفال</li> <li>- حركة سير كثيفة</li> <li>- تجمعات شبابية في الساحات العامة والمقاهي</li> </ul>

يمكن الاطلاع على التقرير وكافة التعاميم الرسمية الصادرة على الرابط: [drm.pcm.gov.lb](http://drm.pcm.gov.lb)

أو عبر وسائل التواصل الاجتماعي @DRM\_Lebanon

## أهداف غرفة العمليات الوطنية

- تعمل غرفة العمليات الوطنية على توحيد وتنسيق كافة الجهود الوطنية الرسمية والخاصة من أجل تحقيق الأهداف التالية:
- الهدف الأول:** الحد من انتشار الفيروس واحتوائه عبر تطبيق التدابير الاحترازية، تخفيف الاحتكاك المباشر بين الناس وتعزيز عملية التواصل مع الناس والتوعية لتعميم المعلومات الصحيحة.
- الهدف الثاني:** تأمين استمرارية الخدمات الأساسية على الصعيد الوطني من خلال تحديد الخدمات الأساسية ومتطلبات الصيانة، تشجيع العمل عن بعد، اتخاذ التدابير الاقتصادية والاجتماعية بالحد الأدنى المطلوب المرتبط بتطبيق القرارات.
- الهدف الثالث:** زيادة قدرات القطاع الصحي للاستجابة من خلال مسح الموارد المتوافرة والاحتياجات بشكل مستمر مقارنة مع المنحنى الوبائي، استقطاب التمويل والمساعدات التقنية وزيادة القدرة الاستيعابية للمستشفيات وإدارة الحالات.

التوجيهات العامة	المخاطر المؤثرة في سرعة انتشار الفيروس
• الالتزام بتطبيق القرارات الصادرة عن رئاسة مجلس الوزراء على صعيد الإدارات العامة والخاصة والبلديات.	• عدم الالتزام بقرارات التعبئة العامة الصادرة عن مجلس الوزراء واللجنة الوطنية لمتابعة التدابير والإجراءات الوقائية لمواجهة فيروس كورونا المستجد.
• الالتزام بملازمة المنازل وعدم الخروج إلا للعمل أو عند الضرورة القصوى.	• عدم التزام المواطنين بتدابير الوقاية.
• الالتزام بغسل اليدين المتكرر ومراعاة كل شروط السلامة الواجب اتخاذها وفق وزارة الصحة العامة.	• عدم الالتزام بتدابير الحجر المنزلي الإلزامي.
• الحرص على الابتعاد عن الأماكن المزدحمة وتجنب المخالطة الاجتماعية والالتزام بالمسافة الأمانة بين الأفراد.	• انتشار الوباء في الأماكن المكتظة.
• الاتصال مباشرة على الرقم الساخن لوزارة الصحة العامة عند الشعور بأية عوارض: 1214 أو 01/594459	• عدم الالتزام الكامل بمنع التجمعات والاختلاط.
	• عدم الالتزام بقرارات وزارة الداخلية والبلديات لفتح وإقفال المؤسسات العامة والخاصة ومخالفة قرار السير.